

Informations clés pour l'investisseur

Ce document fournit des informations essentielles aux investisseurs de cet OPCVM. Il ne s'agit pas d'un document promotionnel. Les informations qu'il contient vous sont fournies conformément à une obligation légale, afin de vous aider à comprendre en quoi consiste un investissement dans cet OPCVM et quels risques y sont associés. Il vous est conseillé de le lire pour décider en connaissance de cause d'investir ou non.

GROUPAMA CROISSANCE

Actions I, C - Code ISIN : FR0000029837

Cet OPCVM est géré par Groupama Asset Management. Il est soumis au droit français.

Objectifs et politique d'investissement

Classification : OPCVM "Actions françaises".

Objectif de gestion : Obtenir une performance supérieure à celle de son indicateur de référence, le SBF 120 clôture (dividendes nets réinvestis).

Indicateur de référence : SBF 120 clôture (dividendes nets réinvestis).

Afin d'atteindre son objectif de gestion, l'OPCVM adopte un style de gestion active. Le gérant utilisera la combinaison de deux approches :

- L'approche descendante qui utilise les fondamentaux macroéconomiques par zone ou par pays tels que le taux de chômage, le niveau d'inflation, la croissance du PIB et les taux d'intérêt.
- L'approche ascendante qui se focalise sur les qualités intrinsèques d'une société et de sa valorisation.

Les marchés des actions de sociétés françaises, constituent l'univers d'investissement par excellence. Les actions des pays de l'Union Européenne et de l'espace économique européen représenteront au moins 75 % de l'actif net dont 60 % d'actions françaises au minimum. La sélection des titres s'effectue sans a priori sur la taille des sociétés. Le poids accordé aux grandes capitalisations par rapport aux moyennes capitalisations n'est pas figé, il varie en fonction des opportunités de marché et des valorisations relatives entre les différents titres.

L'exposition minimale au risque actions est de 75%.

Les produits à terme ou optionnels peuvent être utilisés à titre accessoire.

L'OPCVM pourra détenir jusqu'à 10% de l'actif net en parts ou actions d'OPCVM de droit français ou européens coordonnés afin de diversifier le portefeuille.

L'OPCVM pourra intervenir sur des instruments dérivés négociés sur des marchés réglementés, organisés et de gré à gré pour exposer, couvrir ou arbitrer le portefeuille au risque actions dans la limite d'un engagement maximum d'une fois l'actif net.

Afin de gérer la trésorerie et à titre accessoire, l'OPCVM pourra effectuer des dépôts, des prises en pensions, utiliser des OPCVM monétaires et, de manière exceptionnelle et temporaire, effectuer des emprunts d'espèces.

L'OPCVM pourra réaliser des opérations de prêts-emprunts de titres. Les opérations de prêts de titres pourront être utilisés dans la limite de 10 % de l'actif net et les prises en pension dans la limite de 30 % de l'actif net.

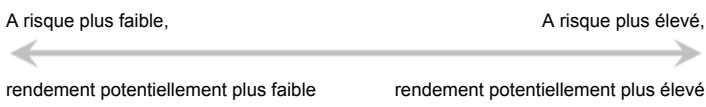
Affectation des revenus : Capitalisation

Durée de placement minimum recommandée : Supérieure à 5 ans.

Vous pouvez obtenir le remboursement de vos parts de façon quotidienne, selon les modalités décrites ci-dessous :

Heure limite de centralisation des ordres de souscriptions/rachats : Tous les jours ouvrés jusqu'à 11h00.

Fréquence de valorisation : Chaque jour de bourse excepté les jours fériés légaux (bourse de Paris).

Profil de risque et de rendement


| | | | | | | |
|---|---|---|---|---|---|---|
| 1 | 2 | 3 | 4 | 5 | 6 | 7 |
|---|---|---|---|---|---|---|

Cet indicateur permet de mesurer le niveau de volatilité et le risque auquel votre capital est exposé.

Les performances passées ne préjugent pas des performances futures. Elles ne sont pas constantes dans le temps.

La catégorie de risque associée à cet OPCVM n'est pas garantie et pourra évoluer dans le temps.

La catégorie la plus faible ne signifie pas « sans risque ».

L'OPCVM a un niveau de risque de 6, en raison de sa forte exposition au risque actions.

Le capital initialement investi ne bénéficie d'aucune garantie.

Les risques importants pour l'OPCVM non pris en compte dans l'indicateur sont :

- **L'utilisation des instruments financiers dérivés** : Elle pourra tout aussi bien augmenter que diminuer la volatilité de l'OPCVM. En cas d'évolution défavorable des marchés, la valeur liquidative pourra baisser.

Frais

Les frais et commissions acquittés servent à couvrir les coûts d'exploitation de l'OPCVM y compris les coûts de commercialisation et de distribution des parts. Ces frais réduisent la croissance potentielle des investissements.

| Frais ponctuels prélevés avant ou après investissement | |
|---|--------|
| Frais d'entrée | 2,75 % |
| Frais de sortie | Néant |
| Le pourcentage indiqué est le maximum pouvant être prélevé sur votre capital avant que celui-ci ne soit investi ou ne vous soit remboursé. | |
| Frais prélevés par le fonds sur une même année | |
| Frais courants | 1,94 % |
| Frais prélevés par le fonds dans certaines circonstances | |
| Commission de surperformance | Néant |

Les frais d'entrée et de sortie affichés sont des frais maximum. Dans certains cas, les frais payés peuvent être inférieurs. Vous pouvez obtenir plus d'information auprès de votre conseiller financier.

Les frais courants sont fondés sur les chiffres de l'exercice précédent, clos le 30 septembre 2011. Ce pourcentage peut varier d'un exercice à l'autre. Il exclut :

- les commissions de surperformance
- les frais de transaction, à l'exception des frais d'entrée et de sortie payés par l'OPCVM lorsqu'il achète ou vend des parts d'un autre OPCVM.

Pour plus d'information sur les frais de cet OPCVM, veuillez vous référer aux rubriques des frais du prospectus, disponible sur le site internet www.groupama-am.fr.

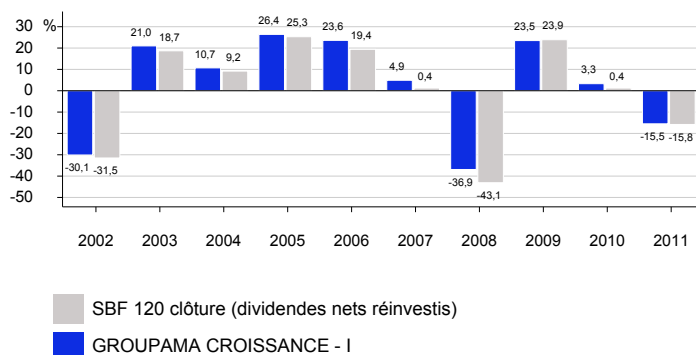
Performances passées

Les performances passées ne préjugent pas des performances futures. Elles ne sont pas constantes dans le temps.

Les performances annuelles présentées dans ce graphique sont calculées revenus nets réinvestis et après déduction de tous les frais prélevés par l'OPCVM.

Date de création de l'OPCVM : 28 octobre 1987.

Les performances ont été calculées en euro.


Informations pratiques

Forme juridique : SICAV à vocation générale, cette catégorie d'actions est ouverte à tous souscripteurs étant précisé que cette catégorie d'actions peut être utilisée comme support de contrat d'assurance-vie.

Nom du dépositaire et du centralisateur : CACEIS Bank France.

Le prospectus de cet OPCVM et les derniers documents annuels et périodiques sont disponibles sur le site internet www.groupama-am.fr et peuvent être adressés sur simple demande écrite du porteur auprès de Groupama Asset Management, 58 bis, rue La Boétie - 75008 Paris - France.

La valeur liquidative est disponible sur le site internet www.groupama-am.fr et sur simple demande auprès de Groupama Asset Management.

Selon votre régime fiscal, les plus-values et revenus éventuels liés à la détention de parts de l'OPCVM peuvent être soumis à taxation. Nous vous conseillons de vous renseigner à ce sujet auprès de votre conseil.

La responsabilité de Groupama Asset Management ne peut être engagée que sur la base de déclarations contenues dans le présent document qui seraient trompeuses, inexactes ou non cohérentes avec les parties correspondantes du prospectus de l'OPCVM.

Cet OPCVM est agréé en France et réglementé par l'Autorité des Marchés Financiers (AMF).

Groupama Asset Management est agréée en France et réglementée par l'Autorité des Marchés Financiers (AMF).

Les informations clés pour l'investisseur ici fournies sont exactes et à jour au 23 avril 2012.

Informations clés pour l'investisseur

Ce document fournit des informations essentielles aux investisseurs de cet OPCVM. Il ne s'agit pas d'un document promotionnel. Les informations qu'il contient vous sont fournies conformément à une obligation légale, afin de vous aider à comprendre en quoi consiste un investissement dans cet OPCVM et quels risques y sont associés. Il vous est conseillé de le lire pour décider en connaissance de cause d'investir ou non.

GROUPAMA CROISSANCE

Actions M, C - Code ISIN : FR0010589341

Cet OPCVM est géré par Groupama Asset Management. Il est soumis au droit français.

Objectifs et politique d'investissement

Classification : OPCVM "Actions françaises".

Objectif de gestion : Obtenir une performance supérieure à celle de son indicateur de référence, le SBF 120 clôture (dividendes nets réinvestis).

Indicateur de référence : SBF 120 clôture (dividendes nets réinvestis).

Afin d'atteindre son objectif de gestion, l'OPCVM adopte un style de gestion active. Le gérant utilisera la combinaison de deux approches :

- L'approche descendante qui utilise les fondamentaux macroéconomiques par zone ou par pays tels que le taux de chômage, le niveau d'inflation, la croissance du PIB et les taux d'intérêt.
- L'approche ascendante qui se focalise sur les qualités intrinsèques d'une société et de sa valorisation.

Les marchés des actions de sociétés françaises, constituent l'univers d'investissement par excellence. Les actions des pays de l'Union Européenne et de l'espace économique européen représenteront au moins 75 % de l'actif net dont 60 % d'actions françaises au minimum. La sélection des titres s'effectue sans a priori sur la taille des sociétés. Le poids accordé aux grandes capitalisations par rapport aux moyennes capitalisations n'est pas figé, il varie en fonction des opportunités de marché et des valorisations relatives entre les différents titres.

L'exposition minimale au risque actions est de 75%.

L'OPCVM pourra détenir jusqu'à 10 % de l'actif net en parts ou actions d'OPCVM de droit français ou européens coordonnés afin de diversifier le portefeuille.

L'OPCVM pourra intervenir sur des instruments dérivés négociés sur des marchés réglementés, organisés et de gré à gré pour exposer, couvrir ou arbitrer le portefeuille au risque actions dans la limite d'un engagement maximum d'une fois l'actif net.

Afin de gérer la trésorerie et à titre accessoire, l'OPCVM pourra effectuer des dépôts, des prises en pensions, utiliser des OPCVM monétaires et, de manière exceptionnelle et temporaire, effectuer des emprunts d'espèces.

L'OPCVM pourra réaliser des opérations de prêts-emprunts de titres. Les opérations de prêts de titres pourront être utilisés dans la limite de 10 % de l'actif net et les prises en pension dans la limite de 30 % de l'actif net.

Affectation des revenus : Capitalisation

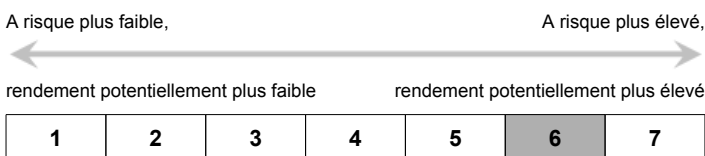
Durée de placement minimum recommandée : Supérieure à 5 ans.

Vous pouvez obtenir le remboursement de vos parts de façon quotidienne, selon les modalités décrites ci-dessous :

Heure limite de centralisation des ordres de souscriptions/rachats : Tous les jours ouvrés jusqu'à 11h00.

Fréquence de valorisation : Chaque jour de bourse excepté les jours fériés légaux (bourse de Paris).

Profil de risque et de rendement



Cet indicateur permet de mesurer le niveau de volatilité et le risque auquel votre capital est exposé.

Les performances passées ne préjugent pas des performances futures. Elles ne sont pas constantes dans le temps.

La catégorie de risque associée à cet OPCVM n'est pas garantie et pourra évoluer dans le temps.

La catégorie la plus faible ne signifie pas « sans risque ».

L'OPCVM a un niveau de risque de 6, en raison de sa forte exposition au risque actions.

Le capital initialement investi ne bénéficie d'aucune garantie.

Les risques importants pour l'OPCVM non pris en compte dans l'indicateur sont :

- **L'utilisation des instruments financiers dérivés** : Elle pourra tout aussi bien augmenter que diminuer la volatilité de l'OPCVM. En cas d'évolution défavorable des marchés, la valeur liquidative pourra baisser.

Frais

Les frais et commissions acquittés servent à couvrir les coûts d'exploitation de l'OPCVM y compris les coûts de commercialisation et de distribution des parts. Ces frais réduisent la croissance potentielle des investissements.

| Frais ponctuels prélevés avant ou après investissement | |
|---|--------|
| Frais d'entrée | 2,75 % |
| Frais de sortie | Néant |
| Le pourcentage indiqué est le maximum pouvant être prélevé sur votre capital avant que celui-ci ne soit investi ou ne vous soit remboursé. | |
| Frais prélevés par le fonds sur une même année | |
| Frais courants | 0,84 % |
| Frais prélevés par le fonds dans certaines circonstances | |
| Commission de surperformance | Néant |

Les frais d'entrée et de sortie affichés sont des frais maximum. Dans certains cas, les frais payés peuvent être inférieurs. Vous pouvez obtenir plus d'information auprès de votre conseiller financier.

Les frais courants sont fondés sur les chiffres de l'exercice précédent, clos le 30 septembre 2011. Ce pourcentage peut varier d'un exercice à l'autre. Il exclut :

- les commissions de surperformance
- les frais de transaction, à l'exception des frais d'entrée et de sortie payés par l'OPCVM lorsqu'il achète ou vend des parts d'un autre OPCVM.

Pour plus d'information sur les frais de cet OPCVM, veuillez vous référer aux rubriques des frais du prospectus, disponible sur le site internet www.groupama-am.fr.

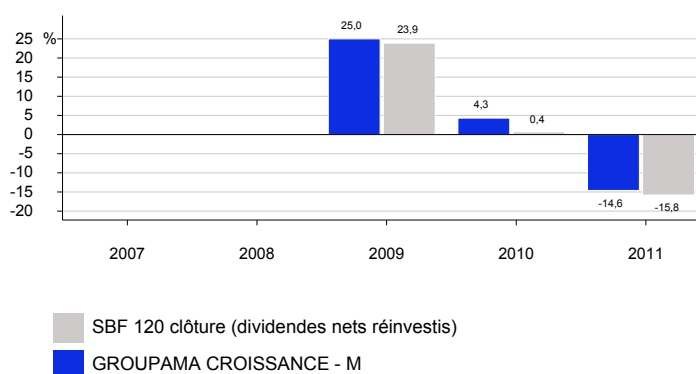
Performances passées

Les performances passées ne préjugent pas des performances futures. Elles ne sont pas constantes dans le temps.

Les performances annuelles présentées dans ce graphique sont calculées revenus nets réinvestis et après déduction de tous les frais prélevés par l'OPCVM.

Date de création de l'OPCVM : 28 octobre 1987.

Les performances ont été calculées en euro.


Informations pratiques

Forme juridique : SICAV à vocation générale, cette catégorie d'actions est réservée aux investisseurs institutionnels d'Europe et du Canada.

Nom du dépositaire et du centralisateur : CACEIS Bank France.

Le prospectus de cet OPCVM et les derniers documents annuels et périodiques sont disponibles sur le site internet www.groupama-am.fr et peuvent être adressés sur simple demande écrite du porteur auprès de Groupama Asset Management, 58 bis, rue La Boétie - 75008 Paris - France.

La valeur liquidative est disponible dans les locaux de Groupama Asset Management.

Selon votre régime fiscal, les plus-values et revenus éventuels liés à la détention de parts de l'OPCVM peuvent être soumis à taxation. Nous vous conseillons de vous renseigner à ce sujet auprès de votre conseil.

La responsabilité de Groupama Asset Management ne peut être engagée que sur la base de déclarations contenues dans le présent document qui seraient trompeuses, inexactes ou non cohérentes avec les parties correspondantes du prospectus de l'OPCVM.

Cet OPCVM est agréé en France et réglementé par l'Autorité des Marchés Financiers (AMF).

Groupama Asset Management est agréée en France et réglementée par l'Autorité des Marchés Financiers (AMF).

Les informations clés pour l'investisseur ici fournies sont exactes et à jour au 23 avril 2012.

Informations clés pour l'investisseur

Ce document fournit des informations essentielles aux investisseurs de cet OPCVM. Il ne s'agit pas d'un document promotionnel. Les informations qu'il contient vous sont fournies conformément à une obligation légale, afin de vous aider à comprendre en quoi consiste un investissement dans cet OPCVM et quels risques y sont associés. Il vous est conseillé de le lire pour décider en connaissance de cause d'investir ou non.

GROUPAMA CROISSANCE

Actions N, C - Code ISIN : FR0010722405

Cet OPCVM est géré par Groupama Asset Management. Il est soumis au droit français.

Objectifs et politique d'investissement

Classification : OPCVM "Actions françaises".

Objectif de gestion : Obtenir une performance supérieure à celle de son indicateur de référence, le SBF 120 clôture (dividendes nets réinvestis).

Indicateur de référence : SBF 120 clôture (dividendes nets réinvestis).

Afin d'atteindre son objectif de gestion, l'OPCVM adopte un style de gestion active. Le gérant utilisera la combinaison de deux approches :

- L'approche descendante qui utilise les fondamentaux macroéconomiques par zone ou par pays tels que le taux de chômage, le niveau d'inflation, la croissance du PIB et les taux d'intérêt.
- L'approche ascendante qui se focalise sur les qualités intrinsèques d'une société et de sa valorisation.

Les marchés des actions de sociétés françaises, constituent l'univers d'investissement par excellence. Les actions des pays de l'Union Européenne et de l'espace économique européen représenteront au moins 75 % de l'actif net dont 60 % d'actions françaises au minimum. La sélection des titres s'effectue sans a priori sur la taille des sociétés. Le poids accordé aux grandes capitalisations par rapport aux moyennes capitalisations n'est pas figé, il varie en fonction des opportunités de marché et des valorisations relatives entre les différents titres.

L'exposition minimale au risque actions est de 75%.

L'OPCVM pourra détenir jusqu'à 10 % de l'actif net en parts ou actions d'OPCVM de droit français ou européens coordonnés afin de diversifier le portefeuille.

L'OPCVM pourra intervenir sur des instruments dérivés négociés sur des marchés réglementés, organisés et de gré à gré pour exposer, couvrir ou arbitrer le portefeuille au risque actions dans la limite d'un engagement maximum d'une fois l'actif net.

Afin de gérer la trésorerie et à titre accessoire, l'OPCVM pourra effectuer des dépôts, des prises en pensions, utiliser des OPCVM monétaires et, de manière exceptionnelle et temporaire, effectuer des emprunts d'espèces.

L'OPCVM pourra réaliser des opérations de prêts-emprunts de titres. Les opérations de prêts de titres pourront être utilisés dans la limite de 10 % de l'actif net et les prises en pension dans la limite de 30 % de l'actif net.

Affectation des revenus : Capitalisation

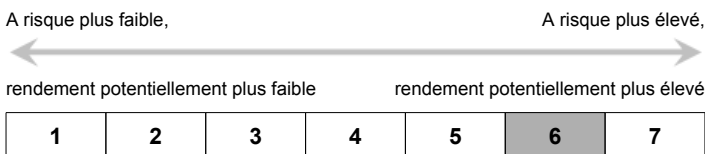
Durée de placement minimum recommandée : Supérieure à 5 ans.

Vous pouvez obtenir le remboursement de vos parts de façon quotidienne, selon les modalités décrites ci-dessous :

Heure limite de centralisation des ordres de souscriptions/rachats : Tous les jours ouvrés jusqu'à 11h00.

Fréquence de valorisation : Chaque jour de bourse excepté les jours fériés légaux (bourse de Paris).

Profil de risque et de rendement



Cet indicateur permet de mesurer le niveau de volatilité et le risque auquel votre capital est exposé.

Les performances passées ne préjugent pas des performances futures. Elles ne sont pas constantes dans le temps.

La catégorie de risque associée à cet OPCVM n'est pas garantie et pourra évoluer dans le temps.

La catégorie la plus faible ne signifie pas « sans risque ».

L'OPCVM a un niveau de risque de 6, en raison de sa forte exposition au risque actions.

Le capital initialement investi ne bénéficie d'aucune garantie

Les risques importants pour l'OPCVM non pris en compte dans l'indicateur sont :

- **L'utilisation des instruments financiers dérivés** : Elle pourra tout aussi bien augmenter que diminuer la volatilité de l'OPCVM. En cas d'évolution défavorable des marchés, la valeur liquidative pourra baisser.

Frais

Les frais et commissions acquittés servent à couvrir les coûts d'exploitation de l'OPCVM y compris les coûts de commercialisation et de distribution des parts. Ces frais réduisent la croissance potentielle des investissements.

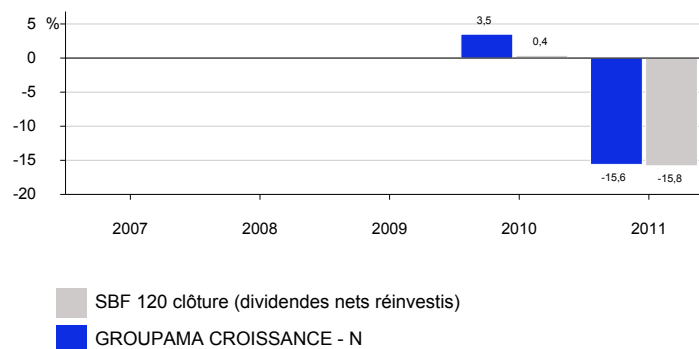
| Frais ponctuels prélevés avant ou après investissement | |
|---|--------|
| Frais d'entrée | 2,75 % |
| Frais de sortie | Néant |
| Le pourcentage indiqué est le maximum pouvant être prélevé sur votre capital avant que celui-ci ne soit investi ou ne vous soit remboursé. | |
| Frais prélevés par le fonds sur une même année | |
| Frais courants | 1,99 % |
| Frais prélevés par le fonds dans certaines circonstances | |
| Commission de surperformance | Néant |

Les frais d'entrée et de sortie affichés sont des frais maximum. Dans certains cas, les frais payés peuvent être inférieurs. Vous pouvez obtenir plus d'information auprès de votre conseiller financier.

Les frais courants sont fondés sur les chiffres de l'exercice précédent, clos le 30 septembre 2011. Ce pourcentage peut varier d'un exercice à l'autre. Il exclut :

- les commissions de surperformance
- les frais de transaction, à l'exception des frais d'entrée et de sortie payés par l'OPCVM lorsqu'il achète ou vend des parts d'un autre OPCVM.

Pour plus d'information sur les frais de cet OPCVM, veuillez vous référer aux rubriques des frais du prospectus, disponible sur le site internet www.groupama-am.fr.

Performances passées


Les performances passées ne préjugent pas des performances futures. Elles ne sont pas constantes dans le temps.

Les performances annuelles présentées dans ce graphique sont calculées revenus nets réinvestis et après déduction de tous les frais prélevés par l'OPCVM.

Date de création de l'OPCVM : 28 octobre 1987.

Les performances ont été calculées en euro.

Informations pratiques

Forme juridique : SICAV à vocation générale, cette catégorie d'actions est ouverte à tous souscripteurs.

Nom du dépositaire et du centralisateur : CACEIS Bank France.

Le prospectus de cet OPCVM et les derniers documents annuels et périodiques sont disponibles sur le site internet www.groupama-am.fr et peuvent être adressés sur simple demande écrite du porteur auprès de Groupama Asset Management, 58 bis, rue La Boétie - 75008 Paris - France.

La valeur liquidative est disponible sur le site internet www.groupama-am.fr et sur simple demande auprès de Groupama Asset Management.

Selon votre régime fiscal, les plus-values et revenus éventuels liés à la détention de parts de l'OPCVM peuvent être soumis à taxation. Nous vous conseillons de vous renseigner à ce sujet auprès de votre conseil.

La responsabilité de Groupama Asset Management ne peut être engagée que sur la base de déclarations contenues dans le présent document qui seraient trompeuses, inexactes ou non cohérentes avec les parties correspondantes du prospectus de l'OPCVM.

Cet OPCVM est agréé en France et réglementé par l'Autorité des Marchés Financiers (AMF).

Groupama Asset Management est agréée en France et réglementée par l'Autorité des Marchés Financiers (AMF).

Les informations clés pour l'investisseur ici fournies sont exactes et à jour au 23 avril 2012.

Informations clés pour l'investisseur

Ce document fournit des informations essentielles aux investisseurs de cet OPCVM. Il ne s'agit pas d'un document promotionnel. Les informations qu'il contient vous sont fournies conformément à une obligation légale, afin de vous aider à comprendre en quoi consiste un investissement dans cet OPCVM et quels risques y sont associés. Il vous est conseillé de le lire pour décider en connaissance de cause d'investir ou non.

GROUPAMA CROISSANCE

Actions G, D - Code ISIN : FR0010890798

Cet OPCVM est géré par Groupama Asset Management. Il est soumis au droit français.

Objectifs et politique d'investissement

Classification : OPCVM "Actions françaises".

Objectif de gestion : Obtenir une performance supérieure à celle de son indicateur de référence, le SBF 120 clôture (dividendes nets réinvestis).

Indicateur de référence : SBF 120 clôture (dividendes nets réinvestis).

Afin d'atteindre son objectif de gestion, l'OPCVM adopte un style de gestion active. Le gérant utilisera la combinaison de deux approches :

- L'approche descendante qui utilise les fondamentaux macroéconomiques par zone ou par pays tels que le taux de chômage, le niveau d'inflation, la croissance du PIB et les taux d'intérêt.
- L'approche ascendante qui se focalise sur les qualités intrinsèques d'une société et de sa valorisation.

Les marchés des actions de sociétés françaises, constituent l'univers d'investissement par excellence. Les actions des pays de l'Union Européenne et de l'espace économique européen représenteront au moins 75 % de l'actif net dont 60 % d'actions françaises au minimum. La sélection des titres s'effectue sans a priori sur la taille des sociétés. Le poids accordé aux grandes capitalisations par rapport aux moyennes capitalisations n'est pas figé, il varie en fonction des opportunités de marché et des valorisations relatives entre les différents titres.

L'exposition minimale au risque actions est de 75%.

L'OPCVM pourra détenir jusqu'à 10 % de l'actif net en parts ou actions d'OPCVM de droit français ou européens coordonnés afin de diversifier le portefeuille.

L'OPCVM pourra intervenir sur des instruments dérivés négociés sur des marchés réglementés, organisés et de gré à gré pour exposer, couvrir ou arbitrer le portefeuille au risque actions dans la limite d'un engagement maximum d'une fois l'actif net.

Afin de gérer la trésorerie et à titre accessoire, l'OPCVM pourra effectuer des dépôts, des prises en pensions, utiliser des OPCVM monétaires et, de manière exceptionnelle et temporaire, effectuer des emprunts d'espèces.

L'OPCVM pourra réaliser des opérations de prêts-emprunts de titres. Les opérations de prêts de titres pourront être utilisés dans la limite de 10 % de l'actif net et les prises en pension dans la limite de 30 % de l'actif net.

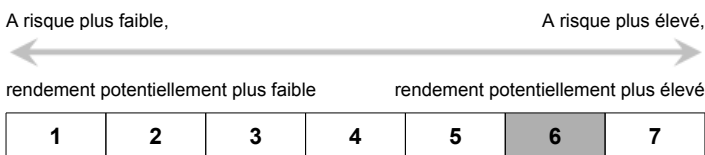
Affectation des revenus : Distribution

Durée de placement minimum recommandée : Supérieure à 5 ans.

Vous pouvez obtenir le remboursement de vos parts de façon quotidienne, selon les modalités décrites ci-dessous :

Heure limite de centralisation des ordres de souscriptions/rachats : Tous les jours ouvrés jusqu'à 11h00.

Fréquence de valorisation : Chaque jour de bourse excepté les jours fériés légaux (bourse de Paris).

Profil de risque et de rendement


Cet indicateur permet de mesurer le niveau de volatilité et le risque auquel votre capital est exposé.

Les performances passées ne préjugent pas des performances futures. Elles ne sont pas constantes dans le temps. La catégorie de risque associée à cet OPCVM n'est pas garantie et pourra évoluer dans le temps. La catégorie la plus faible ne signifie pas « sans risque ».

L'OPCVM a un niveau de risque de 6, en raison de sa forte exposition au risque actions

Le capital initialement investi ne bénéficie d'aucune garantie.

Les risques importants pour l'OPCVM non pris en compte dans l'indicateur sont :

- **L'utilisation des instruments financiers dérivés** : Elle pourra tout aussi bien augmenter que diminuer la volatilité de l'OPCVM. En cas d'évolution défavorable des marchés, la valeur liquidative pourra baisser.

Frais

Les frais et commissions acquittés servent à couvrir les coûts d'exploitation de l'OPCVM y compris les coûts de commercialisation et de distribution des parts. Ces frais réduisent la croissance potentielle des investissements.

| Frais ponctuels prélevés avant ou après investissement | |
|---|--------|
| Frais d'entrée | Néant |
| Frais de sortie | Néant |
| Le pourcentage indiqué est le maximum pouvant être prélevé sur votre capital avant que celui-ci ne soit investi ou ne vous soit remboursé. | |
| Frais prélevés par le fonds sur une même année | |
| Frais courants | 0,49 % |
| Frais prélevés par le fonds dans certaines circonstances | |
| Commission de surperformance | Néant |

Les frais d'entrée et de sortie affichés sont des frais maximum. Dans certains cas, les frais payés peuvent être inférieurs. Vous pouvez obtenir plus d'information auprès de votre conseiller financier.

Les frais courants sont fondés sur les chiffres de l'exercice précédent, clos le 30 septembre 2011. Ce pourcentage peut varier d'un exercice à l'autre. Il exclut :

- les commissions de surperformance
- les frais de transaction, à l'exception des frais d'entrée et de sortie payés par l'OPCVM lorsqu'il achète ou vend des parts d'un autre OPCVM.

Pour plus d'information sur les frais de cet OPCVM, veuillez vous référer aux rubriques des frais du prospectus, disponible sur le site internet www.groupama-am.fr.

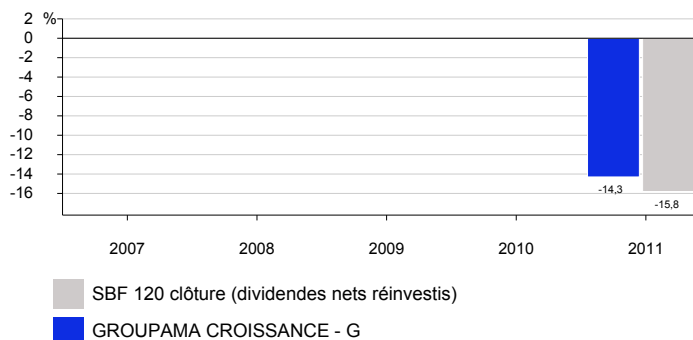
Performances passées

Les performances passées ne préjugent pas des performances futures. Elles ne sont pas constantes dans le temps.

Les performances annuelles présentées dans ce graphique sont calculées revenus nets réinvestis et après déduction de tous les frais prélevés par l'OPCVM.

Date de création de l'OPCVM : 28 octobre 1987.

Les performances ont été calculées en euro.


Informations pratiques

Forme juridique : SICAV à vocation générale, cette catégorie d'actions est réservée aux compagnies, filiales et caisses régionales de Groupama SA.

Nom du dépositaire et du centralisateur : CACEIS Bank France.

Le prospectus de cet OPCVM et les derniers documents annuels et périodiques sont disponibles sur le site internet www.groupama-am.fr et peuvent être adressés sur simple demande écrite du porteur auprès de Groupama Asset Management, 58 bis, rue La Boétie - 75008 Paris - France.

La valeur liquidative est disponible dans les locaux de Groupama Asset Management.

Selon votre régime fiscal, les plus-values et revenus éventuels liés à la détention de parts de l'OPCVM peuvent être soumis à taxation. Nous vous conseillons de vous renseigner à ce sujet auprès de votre conseil.

La responsabilité de Groupama Asset Management ne peut être engagée que sur la base de déclarations contenues dans le présent document qui seraient trompeuses, inexactes ou non cohérentes avec les parties correspondantes du prospectus de l'OPCVM.

Cet OPCVM est agréé en France et réglementé par l'Autorité des Marchés Financiers (AMF).

Groupama Asset Management est agréée en France et réglementée par l'Autorité des Marchés Financiers (AMF).

Les informations clés pour l'investisseur ici fournies sont exactes et à jour au 23 avril 2012.

Informations clés pour l'investisseur

Ce document fournit des informations essentielles aux investisseurs de cet OPCVM. Il ne s'agit pas d'un document promotionnel. Les informations qu'il contient vous sont fournies conformément à une obligation légale, afin de vous aider à comprendre en quoi consiste un investissement dans cet OPCVM et quels risques y sont associés. Il vous est conseillé de le lire pour décider en connaissance de cause d'investir ou non.

GROUPAMA CROISSANCE

Actions S, D - Code ISIN : FR0010890806

Cet OPCVM est géré par Groupama Asset Management. Il est soumis au droit français.

Objectifs et politique d'investissement

Classification : OPCVM "Actions françaises".

Objectif de gestion : Obtenir une performance supérieure à celle de son indicateur de référence, le SBF 120 clôture (dividendes nets réinvestis).

Indicateur de référence : SBF 120 clôture (dividendes nets réinvestis).

Afin d'atteindre son objectif de gestion, l'OPCVM adopte un style de gestion active. Le gérant utilisera la combinaison de deux approches :

- L'approche descendante qui utilise les fondamentaux macroéconomiques par zone ou par pays tels que le taux de chômage, le niveau d'inflation, la croissance du PIB et les taux d'intérêt.
- L'approche ascendante qui se focalise sur les qualités intrinsèques d'une société et de sa valorisation.

Les marchés des actions de sociétés françaises, constituent l'univers d'investissement par excellence. Les actions des pays de l'Union Européenne et de l'espace économique européen représenteront au moins 75 % de l'actif net dont 60 % d'actions françaises au minimum. La sélection des titres s'effectue sans a priori sur la taille des sociétés. Le poids accordé aux grandes capitalisations par rapport aux moyennes capitalisations n'est pas figé, il varie en fonction des opportunités de marché et des valorisations relatives entre les différents titres.

L'exposition minimale au risque actions est de 75%.

L'OPCVM pourra détenir jusqu'à 10 % de l'actif net en parts ou actions d'OPCVM de droit français ou européens coordonnés afin de diversifier le portefeuille.

L'OPCVM pourra intervenir sur des instruments dérivés négociés sur des marchés réglementés, organisés et de gré à gré pour exposer, couvrir ou arbitrer le portefeuille au risque actions dans la limite d'un engagement maximum d'une fois l'actif net.

Afin de gérer la trésorerie et à titre accessoire, l'OPCVM pourra effectuer des dépôts, des prises en pensions, utiliser des OPCVM monétaires et, de manière exceptionnelle et temporaire, effectuer des emprunts d'espèces.

L'OPCVM pourra réaliser des opérations de prêts-emprunts de titres. Les opérations de prêts de titres pourront être utilisés dans la limite de 10 % de l'actif net et les prises en pension dans la limite de 30 % de l'actif net.

Affectation des revenus : Distribution

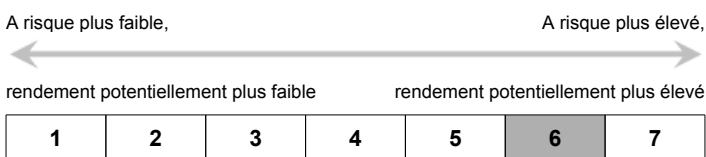
Durée de placement minimum recommandée : Supérieure à 5 ans.

Vous pouvez obtenir le remboursement de vos parts de façon quotidienne, selon les modalités décrites ci-dessous :

Heure limite de centralisation des ordres de souscriptions/rachats : Tous les jours ouvrés jusqu'à 11h00.

Fréquence de valorisation : Chaque jour de bourse excepté les jours fériés légaux (bourse de Paris).

Profil de risque et de rendement



Cet indicateur permet de mesurer le niveau de volatilité et le risque auquel votre capital est exposé.

Les performances passées ne préjugent pas des performances futures. Elles ne sont pas constantes dans le temps.

La catégorie de risque associée à cet OPCVM n'est pas garantie et pourra évoluer dans le temps.

La catégorie la plus faible ne signifie pas « sans risque ».

L'OPCVM a un niveau de risque de 6, en raison de sa forte exposition au risque actions.

Le capital initialement investi ne bénéficie d'aucune garantie.

Les risques importants pour l'OPCVM non pris en compte dans l'indicateur sont :

- **L'utilisation des instruments financiers dérivés** : Elle pourra tout aussi bien augmenter que diminuer la volatilité de l'OPCVM. En cas d'évolution défavorable des marchés, la valeur liquidative pourra baisser.

Frais

Les frais et commissions acquittés servent à couvrir les coûts d'exploitation de l'OPCVM y compris les coûts de commercialisation et de distribution des parts. Ces frais réduisent la croissance potentielle des investissements.

| Frais ponctuels prélevés avant ou après investissement | |
|---|--------|
| Frais d'entrée | 0,42 % |
| Frais de sortie | Néant |
| Le pourcentage indiqué est le maximum pouvant être prélevé sur votre capital avant que celui-ci ne soit investi ou ne vous soit remboursé. | |
| Frais prélevés par le fonds sur une même année | |
| Frais courants | Néant |
| Frais prélevés par le fonds dans certaines circonstances | |
| Commission de surperformance | Néant |

Les frais d'entrée et de sortie affichés sont des frais maximum. Dans certains cas, les frais payés peuvent être inférieurs. Vous pouvez obtenir plus d'information auprès de votre conseiller financier.

Part non activée, les frais affichés sont des frais estimés.

Les frais courants sont fondés sur les chiffres de l'exercice précédent. Ce pourcentage peut varier d'un exercice à l'autre. Il exclut.

- les commissions de surperformance
- les frais de transaction, à l'exception des frais d'entrée et de sortie payés par l'OPCVM lorsqu'il achète ou vend des parts d'un autre OPCVM.

Pour plus d'information sur les frais de cet OPCVM, veuillez vous référer aux rubriques des frais du prospectus, disponible sur le site internet www.groupama-am.fr.

Performances passées

Votre catégorie d'actions ne dispose pas encore de donnée sur une année civile complète pour permettre l'affichage du diagramme de ses performances.

Les performances passées ne préjugent pas des performances futures. Elles ne sont pas constantes dans le temps.

Les performances annuelles présentées dans ce graphique sont calculées revenus nets réinvestis et après déduction de tous les frais prélevés par l'OPCVM.

Date de création de l'OPCVM : 28 octobre 1987.

Informations pratiques

Forme juridique : SICAV à vocation générale, cette catégorie d'actions est réservée aux compagnies et filiales de Groupama SA.

Nom du dépositaire et du centralisateur : CACEIS Bank France.

Le prospectus de cet OPCVM et les derniers documents annuels et périodiques sont disponibles sur le site internet www.groupama-am.fr et peuvent être adressés sur simple demande écrite du porteur auprès de Groupama Asset Management, 58 bis, rue La Boétie - 75008 Paris - France.

La valeur liquidative est disponible dans les locaux de Groupama Asset Management.

Selon votre régime fiscal, les plus-values et revenus éventuels liés à la détention de parts de l'OPCVM peuvent être soumis à taxation. Nous vous conseillons de vous renseigner à ce sujet auprès de votre conseil.

La responsabilité de Groupama Asset Management ne peut être engagée que sur la base de déclarations contenues dans le présent document qui seraient trompeuses, inexactes ou non cohérentes avec les parties correspondantes du prospectus de l'OPCVM.

Cet OPCVM est agréé en France et réglementé par l'Autorité des Marchés Financiers (AMF).

Groupama Asset Management est agréée en France et réglementée par l'Autorité des Marchés Financiers (AMF).

Les informations clés pour l'investisseur ici fournies sont exactes et à jour au 23 avril 2012.

Informations clés pour l'investisseur

Ce document fournit des informations essentielles aux investisseurs de cet OPCVM. Il ne s'agit pas d'un document promotionnel. Les informations qu'il contient vous sont fournies conformément à une obligation légale, afin de vous aider à comprendre en quoi consiste un investissement dans cet OPCVM et quels risques y sont associés. Il vous est conseillé de le lire pour décider en connaissance de cause d'investir ou non.

GROUPAMA CROISSANCE

Actions O, C - Code ISIN : FR0010890814

Cet OPCVM est géré par Groupama Asset Management. Il est soumis au droit français.

Objectifs et politique d'investissement

Classification : OPCVM "Actions françaises".

Objectif de gestion : Obtenir une performance supérieure à celle de son indicateur de référence, le SBF 120 clôture (dividendes nets réinvestis).

Indicateur de référence : SBF 120 clôture (dividendes nets réinvestis).

Afin d'atteindre son objectif de gestion, l'OPCVM adopte un style de gestion active. Le gérant utilisera la combinaison de deux approches :

- L'approche descendante qui utilise les fondamentaux macroéconomiques par zone ou par pays tels que le taux de chômage, le niveau d'inflation, la croissance du PIB et les taux d'intérêt.
- L'approche ascendante qui se focalise sur les qualités intrinsèques d'une société et de sa valorisation.

Les marchés des actions de sociétés françaises, constituent l'univers d'investissement par excellence. Les actions des pays de l'Union Européenne et de l'espace économique européen représenteront au moins 75 % de l'actif net dont 60 % d'actions françaises au minimum. La sélection des titres s'effectue sans a priori sur la taille des sociétés. Le poids accordé aux grandes capitalisations par rapport aux moyennes capitalisations n'est pas figé, il varie en fonction des opportunités de marché et des valorisations relatives entre les différents titres.

L'exposition minimale au risque actions est de 75%.

L'OPCVM pourra détenir jusqu'à 10 % de l'actif net en parts ou actions d'OPCVM français ou européens coordonnés afin de diversifier le portefeuille.

L'OPCVM pourra intervenir sur des instruments dérivés négociés sur des marchés réglementés, organisés et de gré à gré pour exposer, couvrir ou arbitrer le portefeuille au risque actions dans la limite d'un engagement maximum d'une fois l'actif net.

Afin de gérer la trésorerie et à titre accessoire, l'OPCVM pourra effectuer des dépôts, des prises en pensions, utiliser des OPCVM monétaires et, de manière exceptionnelle et temporaire, effectuer des emprunts d'espèces.

L'OPCVM pourra réaliser des opérations de prêts-emprunts de titres. Les opérations de prêts de titres pourront être utilisés dans la limite de 10 % de l'actif net et les prises en pension dans la limite de 30 % de l'actif net.

Affectation des revenus : Capitalisation

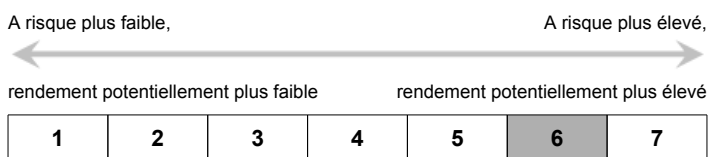
Durée de placement minimum recommandée : Supérieure à 5 ans.

Vous pouvez obtenir le remboursement de vos parts de façon quotidienne, selon les modalités décrites ci-dessous :

Heure limite de centralisation des ordres de souscriptions/rachats : Tous les jours ouvrés jusqu'à 11h00.

Fréquence de valorisation : Chaque jour de bourse excepté les jours fériés légaux (bourse de Paris).

Profil de risque et de rendement



Cet indicateur permet de mesurer le niveau de volatilité et le risque auquel votre capital est exposé.

Les performances passées ne préjugent pas des performances futures. Elles ne sont pas constantes dans le temps.

La catégorie de risque associée à cet OPCVM n'est pas garantie et pourra évoluer dans le temps.

La catégorie la plus faible ne signifie pas « sans risque ».

L'OPCVM a un niveau de risque de 6, en raison de sa forte exposition au risque actions.

Le capital initialement investi ne bénéficie d'aucune garantie.

Les risques importants pour l'OPCVM non pris en compte dans l'indicateur sont :

- **L'utilisation des instruments financiers dérivés** : Elle pourra tout aussi bien augmenter que diminuer la volatilité de l'OPCVM. En cas d'évolution défavorable des marchés, la valeur liquidative pourra baisser.

Frais

Les frais et commissions acquittés servent à couvrir les coûts d'exploitation de l'OPCVM y compris les coûts de commercialisation et de distribution des parts. Ces frais réduisent la croissance potentielle des investissements.

| Frais ponctuels prélevés avant ou après investissement | |
|---|---------------|
| Frais d'entrée | 2,50 % |
| Frais de sortie | 2,50 % |
| Le pourcentage indiqué est le maximum pouvant être prélevé sur votre capital avant que celui-ci ne soit investi ou ne vous soit remboursé. | |
| Frais prélevés par le fonds sur une même année | |
| Frais courants | 0,33 % |
| Frais prélevés par le fonds dans certaines circonstances | |
| Commission de surperformance | Néant |

Les frais d'entrée et de sortie affichés sont des frais maximum. Dans certains cas, les frais payés peuvent être inférieurs. Vous pouvez obtenir plus d'information auprès de votre conseiller financier.

Part non activée, les frais affichés sont des frais estimés.

Les frais courants sont fondés sur les chiffres de l'exercice précédent. Ce pourcentage peut varier d'un exercice à l'autre. Il exclut.

- les commissions de surperformance
- les frais de transaction, à l'exception des frais d'entrée et de sortie payés par l'OPCVM lorsqu'il achète ou vend des parts d'un autre OPCVM.

Pour plus d'information sur les frais de cet OPCVM, veuillez vous référer aux rubriques des frais du prospectus, disponible sur le site internet www.groupama-am.fr.

Performances passées

Votre OPCVM ne dispose pas encore de donnée sur une année civile complète pour permettre l'affichage du diagramme de ses performances.

Les performances passées ne préjugent pas des performances futures. Elles ne sont pas constantes dans le temps.

Les performances annuelles présentées dans ce graphique sont calculées revenus nets réinvestis et après déduction de tous les frais prélevés par l'OPCVM.

Date de création de l'OPCVM : 28 octobre 1987.

Informations pratiques

Forme juridique : SICAV à vocation générale, cette catégorie d'actions est réservée aux OPCVM dédiés et mandats gérés exclusivement par Groupama Asset Management ou ses filiales.

Nom du dépositaire et du centralisateur : CACEIS Bank France.

Le prospectus de cet OPCVM et les derniers documents annuels et périodiques sont disponibles sur le site internet www.groupama-am.fr et peuvent être adressés sur simple demande écrite du porteur auprès de Groupama Asset Management, 58 bis, rue La Boétie - 75008 Paris - France.

La valeur liquidative est disponible dans les locaux de Groupama Asset Management.

Selon votre régime fiscal, les plus-values et revenus éventuels liés à la détention de parts de l'OPCVM peuvent être soumis à taxation. Nous vous conseillons de vous renseigner à ce sujet auprès de votre conseil.

La responsabilité de Groupama Asset Management ne peut être engagée que sur la base de déclarations contenues dans le présent document qui seraient trompeuses, inexactes ou non cohérentes avec les parties correspondantes du prospectus de l'OPCVM.

Cet OPCVM est agréé en France et réglementé par l'Autorité des Marchés Financiers (AMF).

Groupama Asset Management est agréée en France et réglementée par l'Autorité des Marchés Financiers (AMF).

Les informations clés pour l'investisseur ici fournies sont exactes et à jour au 23 avril 2012.

PROSPECTUS

Les actions ou parts de l'OPCVM mentionné ci-dessous (« l'OPCVM ») n'ont pas été enregistrées conformément à l'US Securities Act de 1933 et ne peuvent pas être offertes ou vendues directement ou indirectement dans les États-Unis d'Amérique (incluant ses territoires et propriétés), aux personnes américaines, telles que définies dans le Règlement S (« US persons »).

(The shares or units of the fund mentioned herein ("the Fund") have not been registered under the US Securities Act of 1933 and may not be offered or sold directly or indirectly in the United States of America (including its territories and possessions), to US persons, as defined in Regulation S ("US persons")).

| | | |
|----------|--|-----------|
| 1 | Caractéristiques générales..... | 1 |
| 1.1 | Forme de l'OPCVM | 1 |
| 1.2 | Acteurs | 2 |
| 2 | Modalités de fonctionnement et de gestion..... | 3 |
| 2.1 | Caractéristiques générales..... | 3 |
| 2.2 | Dispositions particulières..... | 4 |
| 3 | Informations d'ordre commercial..... | 13 |
| 4 | Règles d'investissement | 13 |
| 5 | Règles d'évaluation et de comptabilisation des actifs..... | 14 |
| 5.1 | Méthodes de valorisation | 14 |
| 5.2 | Méthode suivie pour la comptabilisation des revenus des valeurs à revenu fixe..... | 15 |
| 5.3 | Méthode de comptabilisation des frais..... | 15 |

1 CARACTERISTIQUES GENERALES

1.1 Forme de l'OPCVM

Dénomination :

GROUPAMA CROISSANCE

58 bis rue La Boétie - 75008 Paris - France.

Forme juridique et état membre dans lequel l'OPCVM a été constitué :

Société d'investissement à Capital Variable (SICAV) de droit français

Date de création :

28 octobre 1987

Durée d'existence prévue :

Cet OPCVM a été initialement créé pour une durée de 99 ans.

Synthèse de l'offre de gestion :

| Actions | Code ISIN | Affectation des résultats | Devise de libellé | Souscripteurs concernés | Montant minimum de 1ère souscription | Décimalisation | Frais de gestion maximum | Valeur Liquidative d'origine |
|---------|--------------|---------------------------|-------------------|---|--------------------------------------|----------------|--------------------------|--|
| I* | FR0000029837 | Capitalisation | Euro | Tous souscripteurs étant précisé que cette action peut être utilisée comme support de contrat d'assurance-vie | Une action | 10.000ème | 1.75% | 76,22 euros |
| M | FR0010589341 | Capitalisation | Euro | Réservé aux investisseurs institutionnels d'Europe et du Canada | 1.000ème d'actions | 1.000ème | 1.75% | 100 euros Division de la valeur liquidative par 100 en date du 10 mars 2009 |
| N | FR0010722405 | Capitalisation | Euro | Tous souscripteurs | 1.000ème d'actions | 1.000ème | 2% | 500 € |
| G | FR0010890798 | Distribution | Euro | Réservé aux compagnies, filiales et caisses régionales de Groupama SA | 300 000€ | 1.000ème | 1.65% | 10 000€ |
| S | FR0010890806 | Distribution | Euro | Réservé aux compagnies et filiales de Groupama SA | 1 000 000€ | 1.000ème | 1.55% | 10 000€ |
| O | FR0010890814 | Capitalisation | Euro | Réservé aux OPCVM dédiés et mandats gérés exclusivement par Groupama Asset Management ou ses filiales | 1 000 ^{ème} d'action | 1.000ème | 0.10% | 10 000€ |

* comprenant l'ensemble des porteurs d'actions ayant souscrit dans la SICAV avant la création des catégories d'actions.

Indication du lieu où l'on peut se procurer le dernier rapport annuel et le dernier état périodique :

Le prospectus de cet OPCVM et les derniers documents annuels et périodiques sont adressés dans un délai d'une semaine sur simple demande écrite du porteur auprès de : Groupama Asset Management, 58 Bis rue La Boétie 75008 Paris - France.

Les documents sont également disponibles sur le site internet www.groupama-am.fr.

Point de contact :

Pour les personnes morales : Direction du Développement de Groupama Asset Management (Secrétariat commercial : 01 44 56 76 76).

Pour les personnes physiques : votre commercialisateur (les réseaux de distribution de GROUPAMA SA; les distributeurs externes agréés par Groupama Asset Management).

Toutes informations supplémentaires peuvent être obtenues si nécessaire auprès de la Direction du Développement de Groupama Asset Management (Secrétariat commercial : 01 44 56 76 76).

1.2 Acteurs

Dépositaire - Conservateur - Centralisateur des souscriptions/rachats - Tenue du passif :

CACEIS Bank France 1-3 place Valhubert 75013 Paris - France, établissement de crédit agréé par le CECEI le 1^{er} avril 2005.

Etablissements désignés pour recevoir les souscriptions et les rachats, et en charge du respect de l'heure limite de centralisation indiqué dans le prospectus :

-CACEIS Bank France

-Groupama Banque au titre de la clientèle dont il assure la tenue de compte conservation.

Commissaire aux comptes :

Deloitte & Associés - 185 avenue Charles de Gaulle - 92524 Neuilly-sur-Seine cedex - France, représenté par Monsieur Gérard VINCENT-GENOD - Commissaire aux Comptes titulaire.

SNR AUDIT - 6 place de la République Dominicaine - 75017 Paris - France, représenté par Monsieur Gérard ANREP - Commissaire aux Comptes suppléant.

Commercialisateurs :

Les réseaux de distribution de Groupama SA (8-10 rue d'Astorg - 75008 Paris - France) ; les distributeurs externes agréés par Groupama Asset Management.

Déléataire :

Déléataire financier, administratif et comptable pour la totalité des actifs gérés : Groupama Asset Management, 58 bis rue La Boétie - 75008 Paris – France, Société de Gestion de Portefeuille agréée par la Commission des opérations de bourse (devenue Autorité des marchés financiers) sous le numéro GP 93-02 le 5 janvier 1993.

Les informations concernant la composition du Conseil d'Administration ainsi que les activités exercées par les membres de l'organe de direction, lorsqu'elles sont significatives par rapport à celles exercées dans la SICAV, figurent dans le rapport annuel mis à jour une fois par an.

2 MODALITES DE FONCTIONNEMENT ET DE GESTION

2.1 Caractéristiques générales

Caractéristiques des actions :

- Nature du droit attaché à la catégorie d'actions :

Les droits des propriétaires sont exprimés en actions. Chaque action correspondant à une même fraction d'actif de la SICAV. Chaque actionnaire dispose d'un droit de propriété sur les actifs de la SICAV proportionnel au nombre d'actions possédées.

- Inscription à un registre, ou précision des modalités de tenue du passif :

La tenue du passif est assurée par le dépositaire.

Il est précisé que l'administration des actions est effectuée en Euroclear France.

- Droit de vote :

Les droits de vote donnent le droit de voter aux assemblées générales ordinaires et extraordinaires de la SICAV. Les statuts en précisent les modalités d'exercice.

- Forme des actions :

Les actions sont au nominatif et/ou au porteur.

- Décimalisation :

Actions I : Fractionnement en 10 000ème d'actions.

Actions M, N, G, S et O : Fractionnement en 1 000ème d'actions.

Date de clôture :

- Dernier jour de bourse de Paris du mois de septembre.
- La première clôture est au dernier jour de bourse du mois de mars 1989.

Régime fiscal :

- Eligibilité au PEA pour les personnes physiques.
- La SICAV n'est pas assujettie à l'impôt sur les sociétés. Selon le principe de transparence, l'administration fiscale considère que l'actionnaire est directement détenteur d'une fraction des instruments financiers et liquidités détenus dans la SICAV.
- Le régime fiscal des plus-values et revenus éventuels liés à la détention des actions de la SICAV dépend des dispositions fiscales applicables à la situation particulière de l'investisseur et/ou de la juridiction à partir de laquelle le porteur investit ses fonds. Nous vous conseillons de vous renseigner auprès de votre conseil.
- Les dispositions de l'article 209 OA du CGI ne sont pas applicables à cette SICAV (ne concernent pas les personnes physiques).
- Le régime fiscal des porteurs français assimile le passage d'une catégorie d'actions à l'autre à une cession susceptible d'imposition au titre des plus-values.

2.2 Dispositions particulières

Code ISIN

Actions I « capitalisation » : FR0010213421

Actions M « capitalisation » : FR0010589341

Actions N « capitalisation » : FR0010722405

Actions G « distribution » : FR0010890798

Actions S « distribution » : FR0010890806

Actions O « capitalisation » : FR0010890814

Classification :

OPCVM « Actions françaises »

Objectif de gestion :

L'objectif de gestion est d'obtenir une performance supérieure à celle de l'indicateur de référence SBF 120 clôture (dividendes nets réinvestis).

Indicateur de référence

L'indicateur de référence est le SBF 120 clôture (dividendes nets réinvestis). Cet indice est calculé par Euronext et regroupe les 120 actions françaises les plus actives de la cote dont les valeurs de l'indice CAC 40. Le calcul de l'indice prend en considération la capitalisation boursière des sociétés. Cet indicateur ne constitue qu'une référence et la gestion ne recherche pas un niveau de corrélation précis avec ce dernier même si le profil comportemental du portefeuille et de l'indicateur sont en général comparables.

Stratégie d'investissement

• Description des stratégies utilisées :

▶ Stratégie de constitution du portefeuille :

La gestion s'emploie à dégager de la valeur ajoutée par la mise en œuvre d'une stratégie à la fois "Top Down" et "Bottom Up".

« Top Down » : En partant des fondamentaux macroéconomiques par zone ou par pays (le taux de chômage, le niveau d'inflation, la croissance du PIB, les taux d'intérêt), les gérants top down descendent peu à peu jusqu'aux valeurs en ayant au préalable étudié le potentiel de chaque secteur d'activité.

« Bottom Up » : Approche ascendante qui se focalise avant tout sur les qualités intrinsèques d'une valeur. Par la suite, une analyse des perspectives du secteur dans lequel elle exerce ainsi que des fondamentaux du pays ou de la zone économique dans lesquels elle opère, est réalisée.

Ces approches activent les différentes sources de valeur ajoutée que sont l'analyse économique, l'ingénierie financière, l'analyse financière et le travail des gérants. L'origine de la performance peut

tout aussi bien provenir de la gestion de l'allocation sectorielle que de la sélection de valeurs. Dans une moindre mesure la gestion des liquidités peut aussi contribuer à cette valeur ajoutée. Enfin, si les actions constituent l'instrument financier privilégié par excellence dans le cadre de la gestion de la SICAV, nous ne nous interdisons pas l'utilisation, à la marge, de produits dérivés dont le sous jacent a un lien étroit avec les actifs en portefeuille ou souhaités dans le portefeuille.

Le portefeuille, sans s'interdire des investissements en dehors du marché français, réalise, en temps normal, la majorité de ses investissements sur des valeurs françaises. Les investissements hors de France, sauf exception ponctuelle, sont réalisés au sein de la zone euro et sont clairement minoritaires voire marginaux. Le portefeuille peut fréquemment être investi exclusivement sur des valeurs françaises appartenant, en majorité, à l'indicateur de référence.

► **Style de gestion adopté :**

Relation entre l'indicateur et l'objectif de performance du fonds : Recherche d'une performance supérieure à l'indicateur de référence SBF 120 clôture (dividendes nets réinvestis).

● **Actifs, hors dérivés intégrés :**

► **Marchés Actions :**

Dans le cadre de la gestion du portefeuille, les actions françaises constituent l'univers d'investissements privilégié par excellence.

Les actions des pays de l'Union Européenne et de l'espace économique européen représenteront au moins 75% de l'actif net dont 60% d'actions françaises au minimum.

L'exposition minimale au risque actions est de 75%.

Les produits à terme ou optionnels peuvent être utilisés à titre accessoire.

La sélection des titres s'effectue sans à priori sur la taille des sociétés. A l'image des valeurs présentes dans l'indicateur de référence, nous ne nous intéressons pas seulement aux principales capitalisations, même si ces grandes capitalisations demeurent largement majoritaires dans le portefeuille, mais également aux sociétés de taille intermédiaire du second et du nouveau marché français. Le poids accordé aux grandes capitalisations par rapport aux capitalisations moyennes n'est pas figé, il varie en fonctions des opportunités de marché et des valorisations relatives entre les différents titres.

► **Parts ou actions d'OPCVM :**

La SICAV pourra détenir jusqu'à 10 % en parts ou actions d'OPCVM.

Les OPCVM utilisés pourront être les suivants :

- OPCVM « Actions françaises » et « Actions de pays de la zone euro », « Actions des pays de l'Union Européenne » français ou européens coordonnés
- OPCVM « Monétaires » ou « Monétaires court terme » dans le but de gérer la trésorerie
- OPCVM « Diversifiés »
- achat et revente de trackers, supports indiciaires cotés, pour gérer des annonces de souscriptions ou de rachats significatifs

● **Instruments dérivés :**

L'utilisation des produits dérivés est limitée et a un impact modéré tant sur la performance que sur le risque de la SICAV. Cependant, ceux-ci permettent parfois de servir la stratégie de gestion poursuivie tout en améliorant légèrement la performance. C'est dans cet esprit d'optimisation recherchée de la performance que les produits dérivés sont utilisés occasionnellement.

► **Nature des marchés d'intervention :**

L'OPCVM pourra intervenir sur des instruments financiers à terme négociés sur :

- des marchés réglementés,
- des marchés organisés,
- des marchés de gré à gré.

► Risques sur lesquels le gérant désire intervenir :

Le gérant interviendra sur :

- les risques d'actions.

► Nature des interventions :

Le gérant procédera à l'achat ou à la vente d'instruments dérivés dans une optique :

- d'exposition,
- d'arbitrage,
- de couverture,
- de cession éventuelle du sous-jacent (options)

► Nature des instruments dérivés utilisés :

Les interventions se feront en particulier sur :

- options (contrats entre deux parties par lequel l'une accorde à l'autre le droit de lui acheter – option d'achat – ou de lui vendre – option de vente un actif à un prix convenu d'avance et à une date ou sur une durée prévue par le contrat) :
 - ventes de calls couverts pour valoriser les positions détenues en actions,
 - ventes de puts couverts par les disponibilités correspondantes sur des titres que la société de gestion souhaite acquérir,
- swaps (contrats d'échange de flux financiers entre deux entités pendant une certaine durée) : ils peuvent être utilisés occasionnellement dans le même cadre que les options.
- achats ou ventes de contrats futures d'indices pour gérer transitoirement l'exposition globale du portefeuille.

• Les dépôts :

Les certificats de dépôt négociables sont utilisés afin de gérer la trésorerie dans un maximum de 10 % de l'actif.

• Emprunts d'espèces :

De manière exceptionnelle, dans l'objectif d'un investissement en anticipation de hausse du marché ou de façon plus temporaire dans le cadre de rachats importants, le gérant pourra effectuer des emprunts d'espèces dans la limite de 10 % de l'actif auprès du dépositaire Caceis Bank France.

• Opérations d'acquisitions et cessions temporaires de titres :

L'OPCVM ne prévoit pas d'utiliser l'effet de levier de façon structurelle. Les opérations de mises/prises en pension de titres et de prêts/emprunts de titres opérées à cet effet seront donc occasionnelles.

En revanche, l'OPCVM pourra effectuer des prêts de titres dans une logique de valorisation de lignes existantes dans la limite de 10% de l'actif net.

De même, les prises en pension de titres en vue de permettre la rémunération des liquidités non investies pourront être effectuées dans la limite de 30% maximum de l'actif net. (cf. actifs hors dérivés intégrés).

Les opérations sur les marchés dérivés seront effectuées dans la limite d'un engagement maximum d'une fois l'actif de l'OPCVM.

Des informations complémentaires figurent à la rubrique frais et commissions.

Profil de risque

Votre investissement sera principalement investi dans des instruments financiers sélectionnés par la société de gestion. Ces instruments connaîtront les évolutions et les aléas du marché.

- **Risque en capital :**
Il existe un risque en capital, la SICAV n'intégrant aucune garantie en capital.
- **Risque actions :**
Le principal risque auquel l'investisseur est exposé est le risque actions, l'OPCVM étant investi à plus de 90% (en moyenne semestrielle) en actions dont le siège social des émetteurs est situé dans un pays de l'Union Européenne.
En effet, la valeur des investissements et le revenu qui en découle peuvent évoluer à la hausse comme à la baisse et les investisseurs peuvent ne pas récupérer le capital initialement investi dans la société. La valeur d'un portefeuille peut être affectée par des facteurs extérieurs tels que des développements politiques et économiques ou des changements politiques de la part de certains gouvernements.
- **Risque de change :**
Le risque de change peut être accessoire dû à l'intervention sur des actifs hors zone euro dans une limite de 10%, du fait que les titres sur lesquels le gérant investit sont majoritairement libellés en euros.
- **Utilisation des instruments financiers dérivés :**
L'utilisation des produits dérivés pourra tout aussi bien augmenter (par un accroissement de l'exposition) que diminuer (par une réduction de l'exposition) la volatilité de l'OPCVM.

Souscripteurs concernés et profil de l'investisseur type :

Actions I : ouvert à tous souscripteurs, étant précisé que cette action peut être utilisée comme support de contrats d'assurance-vie.

Actions M : réservé aux investisseurs institutionnels d'Europe et du Canada.

Actions N : ouvert à tous souscripteurs.

Actions G : réservé aux compagnies, filiales et caisses régionales de Groupama SA.

Actions S : réservé aux compagnies et filiales de Groupama SA.

Actions O : réservé aux OPCVM dédiés et mandats gérés exclusivement par Groupama Asset Management ou ses filiales.

Actions I : montant minimum de souscription initiale 1 action

Actions N : montant minimum de souscription initiale 1 millième d'action

Actions M : montant minimum de souscription initiale 1 millième d'action

Actions G : montant minimum de souscription initiale : 300 000 €

Actions S : montant minimum de souscription initiale : 1000 000 €

Actions O : montant minimum de souscription initiale : 1 millième d'action

La SICAV GROUPAMA CROISSANCE s'adresse aux investisseurs qui ont un objectif de valorisation dynamique de leur capital à long terme et qui peuvent accepter un risque en capital.

La durée de placement recommandée est supérieure à 5 ans.

Proportion d'investissement dans l'OPCVM : tout investissement en actions peut être soumis à des fluctuations importantes. Le montant qu'il est raisonnable d'investir dans la SICAV GROUPAMA CROISSANCE doit dépendre de la situation personnelle de l'investisseur. Pour déterminer celui-ci l'investisseur doit tenir compte de son patrimoine personnel, de ses besoins actuels et à 5 ans et du niveau de risque accepté.

Il est également recommandé de diversifier suffisamment les investissements afin de ne pas les exposer uniquement aux risques de l'OPCVM.

Un investisseur acceptant un risque modéré conservera une exposition globale aux actions inférieure à 30 % de son portefeuille, un investisseur recherchant un compromis entre risque et performance acceptera une exposition globale aux actions proche de 50 % et un investisseur recherchant une performance maximale assortie d'un risque exposera globalement son portefeuille aux actions jusqu'à 70 % et davantage.

Diversification des placements : diversifier son portefeuille en actifs distincts (monétaire, obligataire, actions), dans des secteurs d'activité spécifiques et sur des zones géographiques différentes permet à la fois une

meilleure répartition des risques et une optimisation de la gestion d'un portefeuille en tenant compte de l'évolution des marchés.

Modalités de détermination et d'affectation des revenus :

L'OPCVM est composé de six catégories d'actions :

- Actions « I » de capitalisation.
- Actions « M » de capitalisation.
- Actions « N » de capitalisation.
- Actions « G » de distribution.
- Actions « S » de distribution.
- Actions « O » de capitalisation.

Caractéristiques des actions :

- Valeur liquidative d'origine :
 - ▶ Actions I : 76,22 euros.
 - ▶ Actions M : 100 euros (division de la valeur liquidative par 100 en date du 10 mars 2009)
 - ▶ Actions N : 500 euros.
 - ▶ Actions G : 10 000€
 - ▶ Actions S : 10 000€
 - ▶ Actions O : 10 000€
- Devise de libellé des actions : Euro.
- Décimalisation :
 - ▶ Actions I : fractionnement en 10.000^{ème} d'actions.
 - ▶ Actions M, N, G, S et O : fractionnement en 1.000^{ème} d'actions.

Modalités de souscription et de rachat :

- Les demandes de souscriptions et de rachats sont centralisées par CACEIS Bank France et réceptionnées tous les jours ouvrés jusqu'à 11 heures auprès de CACEIS Bank France et auprès de Groupama Banque au titre de la clientèle dont il assure la tenue de compte conservation.
Pour les actions I, G, S et O, elles sont effectuées à valeur liquidative inconnue avec règlement à J+1.
Pour les actions M et N, elles sont effectuées à valeur liquidative inconnue avec règlement à J+3.
L'attention des porteurs est attirée sur le fait que les ordres transmis à des commercialisateurs autres que les établissements mentionnés ci-dessus doivent tenir compte du fait que l'heure limite de centralisation des ordres s'applique auxdits commercialisateurs vis-à-vis de CACEIS Bank France. En conséquence, ces commercialisateurs peuvent appliquer leur propre heure limite, antérieure à celle mentionnée ci-dessus, afin de tenir compte de leur délai de transmission des ordres à CACEIS Bank France.
- L'OPCVM valorise chaque jour de bourse excepté les jours fériés légaux. Le calendrier de référence est celui de la bourse de Paris.
- Lieu de communication de la valeur liquidative : dans les locaux de Groupama Asset Management.
- Actions I : possibilité de souscrire en montant ou en 10 000^{ème} d'actions.
Actions M, N, G, S et O : possibilité de souscrire en montant ou en 1 000^{ème} d'actions.
Actions I : possibilité de racheter en 10 000^{ème} d'actions.
Actions M, N, G, S et O : possibilité de racheter en 1 000^{ème} d'actions.
- Montant minimum de la souscription initiale :
 - ▶ Actions I : Une action.
 - ▶ Actions M : 1.000^{ème} d'action.

- ▶ Actions N : 1.000ème d'action.
- ▶ Actions G : 300 000€
- ▶ Actions S : 1 000 000€
- ▶ Actions O : 1 millième d'action

Frais et commissions :

- Commissions de souscription et de rachat :

Les commissions de souscription et de rachat viennent augmenter le prix de souscription payé par l'investisseur ou diminuer le prix de remboursement. Les commissions acquises à l'OPCVM servent à compenser les frais supportés par l'OPCVM pour investir ou désinvestir les avoirs confiés. Les commissions non acquises reviennent à la société de gestion, au commercialisateur, etc.

Actions I, N et M :

| Frais à la charge de l'investisseur, prélevés lors des souscriptions et des rachats | Assiette | Taux barème |
|--|--|--|
| Commission de souscription non acquise à l'OPCVM (si souscription effectuée en apports de titres) | Valeur liquidative x Nombre de parts ou actions | Taux maximum : 2,75 % (2,50 %) |
| Commission de souscription acquise à l'OPCVM | Valeur liquidative x Nombre de parts ou actions | Néant |
| Commission de rachat non acquise à l'OPCVM | Valeur liquidative x Nombre de parts ou actions | Néant |
| Commission de rachat acquise à l'OPCVM | Valeur liquidative x Nombre de parts ou actions | Néant |

Actions G et S :

| Frais à la charge de l'investisseur, prélevés lors des souscriptions et des rachats | Assiette | Taux barème |
|---|--|-------------|
| Commission de souscription non acquise à l'OPCVM | Valeur liquidative x Nombre de parts ou actions | Néant |
| Commission de souscription acquise à l'OPCVM | Valeur liquidative x Nombre de parts ou actions | Néant |
| Commission de rachat non acquise à l'OPCVM | Valeur liquidative x Nombre de parts ou actions | Néant |
| Commission de rachat acquise à l'OPCVM | Valeur liquidative x Nombre de parts ou actions | Néant |

Actions O:

| Frais à la charge de l'investisseur, prélevés lors des souscriptions et des rachats | Assiette | Taux barème |
|---|--|---------------------|
| Commission de souscription non acquise à l'OPCVM | Valeur liquidative x Nombre de parts ou actions | Taux maximum : 2.5% |
| Commission de souscription acquise à l'OPCVM | Valeur liquidative x Nombre de parts ou actions | Néant |
| Commission de rachat non acquise à l'OPCVM | Valeur liquidative x Nombre de parts ou actions | Taux maximum : 2.5% |
| Commission de rachat acquise à l'OPCVM | Valeur liquidative x Nombre de parts ou actions | Néant |

- **Frais de fonctionnement et de gestion :**

Ces frais recouvrent tous les frais facturés directement à l'OPCVM, à l'exception des frais de transactions. Les frais de transactions incluent les frais d'intermédiation (courtage, impôts de bourse, etc.) et la commission de mouvement, le cas échéant, qui peut être perçue notamment par le dépositaire et la société de gestion.

Aux frais de fonctionnement et de gestion peuvent s'ajouter :

- ▶ des commissions de surperformance. Celles-ci rémunèrent la société de gestion dès lors que l'OPCVM a dépassé ses objectifs. Elles sont donc facturées à l'OPCVM ;
- ▶ des commissions de mouvement facturées à l'OPCVM ;
- ▶ une part de revenu des opérations d'acquisitions et cessions temporaires de titres selon un mode de calcul forfaitaire.

Pour les frais courants effectivement facturés à l'OPCVM, se reporter à la partie « Frais » du Document d'Information clé pour l'Investisseur (DICI).

Actions I et M :

| Frais facturés à l'OPCVM | Assiette | Taux barème |
|--|---------------------------------------|---|
| Frais de gestion (incluant Cac, dépositaire, distribution, avocats..) | Actif net | Taux maximum 1,75 % TTC * |
| Frais indirects maximum (commissions et frais de gestion) | Actif net | ** |
| Commission de mouvement Perçue par CACEIS Bank France | Prélèvement sur chaque transaction | De 0 à 63,38€ TTC* |
| Commission de mouvement perçue par la Société de Gestion | Prélèvement sur chaque transaction | Par type d'instrument TTC : Actions et assimilés : 0,1% maximum Obligations et assimilés : 0,03% Futures et options : 1€ par lot |
| Commission de surperformance | Actif net | Néant |

*suivant le taux de TVA en vigueur

** Non significatif, les OPCVM détenus en portefeuille étant inférieurs à 20 %.

Actions N :

| Frais facturés à l'OPCVM | Assiette | Taux barème |
|--|------------------------------------|--|
| Frais de gestion (incluant Cac, dépositaire, distribution, avocats..) | Actif net | Taux maximum 2 %* TTC* ** |
| Frais indirects maximum (commissions et frais de gestion) | Actif net | *** |
| Commission de mouvement Perçue par CACEIS Bank France | Prélèvement sur chaque transaction | De 0 à 63,38€ TTC* |
| Commission de mouvement perçue par la Société de Gestion | Prélèvement sur chaque transaction | Par type d'instrument TTC : Actions et assimilés : 0,1% maximum Obligations et assimilés : 0,03% maximum Futures et options : 1€ par lot maximum. |
| Commission de surperformance | Actif net | Néant |

*dont 1.75% de frais de gestion financière

**suivant le taux de TVA en vigueur

*** Non significatif, les OPCVM détenus en portefeuille étant inférieurs à 20 %.

Actions G :

| Frais facturés à l'OPCVM | Assiette | Taux barème |
|--|------------------------------------|--|
| Frais de gestion (incluant Cac, dépositaire, distribution, avocats..) | Actif net | Taux maximum 1,65 % TTC* |
| Frais indirects maximum (commissions et frais de gestion) | Actif net | ** |
| Commission de mouvement Perçue par CACEIS Bank France | Prélèvement sur chaque transaction | De 0 à 63,38€ TTC* |
| Commission de mouvement perçue par la Société de Gestion | Prélèvement sur chaque transaction | Par type d'instrument TTC : Actions et assimilés : 0,1% maximum Obligations et assimilés : 0,03% maximum Futures et options : 1€ par lot maximum. |
| Commission de surperformance | Actif net | Néant |

*suivant le taux de TVA en vigueur

** Non significatif, les OPCVM détenus en portefeuille étant inférieurs à 20 %.

Actions S :

| Frais facturés à l'OPCVM | Assiette | Taux barème |
|--|------------------------------------|--|
| Frais de gestion (incluant Cac, dépositaire, distribution, avocats..) | Actif net | Taux maximum 1,55 % TTC* |
| Frais indirects maximum (commissions et frais de gestion) | Actif net | ** |
| Commission de mouvement Perçue par CACEIS Bank France | Prélèvement sur chaque transaction | De 0 à 63,38€ TTC* |
| Commission de mouvement perçue par la Société de Gestion | Prélèvement sur chaque transaction | Par type d'instrument TTC : Actions et assimilés : 0,1% maximum Obligations et assimilés : 0,03% maximum Futures et options : 1€ par lot maximum. |
| Commission de surperformance | Actif net | Néant |

*suivant le taux de TVA en vigueur

** Non significatif, les OPCVM détenus en portefeuille étant inférieurs à 20 %.

Actions O :

| Frais facturés à l'OPCVM | Assiette | Taux barème |
|--|------------------------------------|--|
| Frais de gestion (incluant Cac, dépositaire, distribution, avocats..) | Actif net | Taux maximum 0,10 % TTC* |
| Frais indirects maximum (commissions et frais de gestion) | Actif net | ** |
| Commission de mouvement Perçue par CACEIS Bank France | Prélèvement sur chaque transaction | De 0 à 63,38€ TTC* |
| Commission de mouvement perçue par la Société de Gestion | Prélèvement sur chaque transaction | Par type d'instrument TTC : Actions et assimilés : 0,1% maximum Obligations et assimilés : 0,03% maximum Futures et options : 1€ par lot maximum. |
| Commission de surperformance | Actif net | Néant |

*suivant le taux de TVA en vigueur

** Non significatif, les OPCVM détenus en portefeuille étant inférieurs à 20 %.

Groupama Asset Management ne perçoit aucune commission en nature (Conformément à la réglementation en vigueur) de la part des intermédiaires.

Les revenus issus des prises en pension sont acquis à la SICAV.

- Description de la procédure de choix des intermédiaires :

Les gérants disposent d'une liste de "brokers" autorisés. Un « comité brokers » semestriel remet en perspective les appréciations émises par les gérants et toute la chaîne de valeur ajoutée (analystes, middle office...), et propose éventuellement l'inclusion motivée de nouveaux intermédiaires, et l'exclusion de certains.

Chacun note en fonction de son domaine d'expertise un ou plusieurs des critères suivants :

- ▶ Qualité de la recherche,
- ▶ Qualité des prix d'exécution des ordres,
- ▶ Liquidité offerte,
- ▶ Pérennité de l'intermédiaire,
- ▶ Qualité du dépouillement...

Régime fiscal :

- Avertissement : selon votre régime fiscal, les plus-values et revenus éventuels liés à la détention d'actions de l'OPCVM peuvent être soumis à taxation. Nous vous conseillons de vous renseigner à ce sujet auprès de votre conseil.
- Eligibilité au PEA pour les personnes physiques.
- Le régime fiscal des porteurs français assimile le passage d'une catégorie d'actions à l'autre à une cession susceptible d'imposition au titre des plus-values.

3 INFORMATIONS D'ORDRE COMMERCIAL

Toutes les informations concernant la SICAV peuvent être obtenues en s'adressant directement auprès de :

Groupama Asset Management
58 bis rue La Boétie - 75008 Paris - France
sur le site internet : <http://www.groupama-am.fr>

La valeur liquidative de l'OPCVM est disponible sur le site internet : www.groupama-am.fr

Les derniers documents annuels et périodiques sont disponibles sur simple demande du porteur auprès de:

Groupama Asset Management
58 bis rue La Boétie - 75008 Paris - France

Les demandes de souscription et de rachat sont centralisées auprès de Caceis Bank France dont l'adresse est la suivante :

CACEIS Bank France
1-3 place Valhubert 75206 Paris cedex 13 - France

4 REGLES D'INVESTISSEMENT

Ratios réglementaires :

L'OPCVM respecte les ratios réglementaires applicables aux OPCVM coordonnés tels que définis par le Code monétaire et financier.

Méthode de calcul risque global :

Le risque global de cet OPCVM est déterminé au moyen de la méthode de calcul de l'engagement.

5 REGLES D'EVALUATION ET DE COMPTABILISATION DES ACTIFS

L'OPCVM se conforme aux règles comptables prescrites par la réglementation en vigueur, et notamment au plan comptable des OPCVM.

Depuis le 1^{er} janvier 1999, la devise de comptabilité de référence est l'euro.

5.1 Méthodes de valorisation

Valeurs mobilières négociées sur un marché réglementé français ou étranger :

- Valeurs françaises et titres étrangers négociés en Bourse de Paris.
=> Cours clôture jour
- Valeurs de la zone Europe (hors France)
=> Cours clôture jour
- Valeurs négociées dans la zone Pacifique et Asie
=> Cours clôture jour
- Valeurs négociées dans la zone Amérique
=> Cours clôture jour

Les valeurs mobilières dont le cours n'a pas été constaté le jour de l'évaluation sont évaluées au dernier cours publié officiellement. Celles dont le cours a été corrigé sont évaluées à leur valeur probable de négociation sous la responsabilité du gérant de l'OPCVM ou de la société de gestion.

Les valeurs étrangères en devises sont converties en contre-valeurs Euro suivant le cours des devises à Paris au jour de l'évaluation.

Titres non négociés sur un marché réglementé :

Pour les titres non cotés, ils sont évalués sous la responsabilité du gérant de l'OPCVM ou de la société de gestion à leur valeur probable de négociation. Ces évaluations ont été communiquées au Commissaire aux Comptes à l'occasion de ses contrôles.

Pour les titres négociés sur un marché non réglementé tel que le marché libre, ils sont évalués sur la base du dernier cours pratiqué sur ce marché.

Titres et actions d'OPCVM :

Ils sont évalués à la dernière valeur liquidative connue.

Titres de créances :

Les titres de créances négociables sont valorisés suivant les règles suivantes :

- Les BTAN et les BTF sont valorisés sur la base des cours de la veille publiés par la Banque de France.
- Les autres titres de créances négociables (certificats de dépôts, billets de trésorerie, bons des sociétés financières, bons des institutions financières spécialisées) sont évalués :
 - sur la base du prix auquel s'effectuent les transactions de marché ;
 - en l'absence de prix de marché incontestable, par l'application d'une méthode actuarielle, le taux de référence étant majoré d'une marge représentative des caractéristiques intrinsèques de l'émetteur. Sauf changement significatif de la situation de l'émetteur, cette marge demeurera constante durant la durée de détention du titre.

Les titres de créances négociables dont la durée de vie résiduelle est inférieure ou égale à trois mois sont évalués de façon linéaire.

Opérations de gré à gré

La valorisation des swaps de taux s'effectuent suivant les mêmes règles que celles des TCN (autres que les BTAN et BTF).

Les autres opérations sont valorisées à leur valeur de marché.

Opérations à terme fermes et conditionnelles

Les contrats à terme ferme sur les marchés dérivés sont évalués au cours de compensation du jour.

Les options sur les marchés dérivés sont évalués au cours de clôture du jour.

Acquisitions et cessions temporaires de titres

- Prise en pension

Les titres pris en pension sont inscrits pour la valeur fixée dans le contrat augmentée des intérêts.

- Mise en pension

La créance représentative des titres donnés en pension est évaluée à la valeur de marché. La dette représentative des titres donnés en pension est évaluée à la valeur contractuelle augmentée des intérêts.

- Prêts de titres

La créance représentative des titres prêtés est évaluée à la valeur de marché des titres augmentée des intérêts contractuels.

5.2 Méthode d'évaluation des engagements hors bilan

- Pour les contrats à terme ferme au nominal x quantité x cours de compensation x (devise).
- Pour les contrats à terme conditionnel en équivalent sous-jacent.
- Pour les swaps :

Swap de taux adossés ou non adossés

Engagement = nominal + évaluation de la jambe à taux fixe (si TF/TV) ou à taux variable (si TV/TF) au prix du marché.

Autres Swaps

Engagement = nominal + valeur boursière (lorsque l'OPCVM a adopté la méthode synthétique de valorisation).

5.3 Méthode de comptabilisation des frais

Méthode des coupons courus.

5.4 Méthode de comptabilisation des frais

Les opérations sont comptabilisées en frais inclus.

* * * * *

GROUPAMA CROISSANCE

**Société d'investissements à capital variable
(SICAV)**

Siège social : 58 bis, rue La Boétie - 75008 PARIS

342 764 909 R.C.S. PARIS

Statuts mis à jour à l'issue de
l'Assemblée Générale Mixte du
28 janvier 2010

TITRE 1

FORME, OBJET, DENOMINATION, SIEGE SOCIAL, DUREE DE LA SOCIETE

Article 1 - Forme

Il est formé entre les détenteurs d'actions ci-après créées et de celles qui le seront ultérieurement une Société d'Investissement à Capital Variable (SICAV) régie notamment par les dispositions du Code de Commerce relatives aux sociétés commerciales (Livre II – Titre II – Chapitre V et VI), du Code monétaire et financier (Livre II – Titre I – Chapitre IV) leurs textes d'application et les textes subséquents et par les présents statuts.

Sur décision du Conseil d'Administration, la SICAV pourra émettre des catégories d'actions différentes en représentation d'actifs attribués à plusieurs compartiments distincts.

Article 2 - Objet

Cette Société a pour objet la constitution et la gestion d'un portefeuille d'instruments financiers et de dépôts.

Dans les limites prévues par la réglementation en vigueur et les autorités de tutelle, la SICAV pourra procéder à des opérations sur les marchés à terme fermes ou conditionnels réglementés (français ou étranger) ou de gré à gré en vue de couvrir son portefeuille et/ou de l'exposer afin de réaliser son objectif de gestion.

Article 3 - Dénomination

La Société a pour dénomination : **GROUPAMA CROISSANCE**

Dans tous les documents émanant de la Société, cette dénomination sera suivie de la mention « Société d'Investissement à Capital Variable » accompagnée ou non du terme « SICAV ».

Article 4 - Siège social

Le siège social est fixé à Paris (8^{ème}) 58 bis, rue La Boétie.

Article 5 - Durée

La durée de la Société est de 99 années à compter de son immatriculation au Registre du Commerce et des Sociétés, sauf dans les cas de dissolution anticipée ou de prorogation prévus aux présents statuts.

TITRE II

CAPITAL, VARIATIONS DU CAPITAL, CARACTERISTIQUES DES ACTIONS

Article 6 - Capital social

Le capital initial s'élève à la somme de 100 millions de francs (quinze millions d'euros) divisé en 200.000 actions entièrement libérées.

Il a été constitué en totalité par des apports en espèces.

Dans l'hypothèse de la transformation de la SICAV en OPCVM à compartiments, il est émis des catégories d'actions en représentation des actifs attribués à chaque compartiment. Dans ce cas, les dispositions des présents statuts applicables aux actions sont applicables à ces catégories d'actions.

L'assemblée générale extraordinaire, sur proposition du Conseil d'Administration, peut procéder au regroupement ou à la division des actions.

Les actions pourront être fractionnées, sur décision du Conseil d'Administration, en dixième, centième, millième, dix millièmes dénommées fractions d'action.

Les dispositions des statuts réglant l'émission et le rachat d'actions sont applicables aux fractions d'action dont la valeur sera toujours proportionnelle à celle de l'action qu'elles représentent. Toutes les autres dispositions des statuts relatives aux actions s'appliquent aux fractions d'action sans qu'il soit nécessaire de le spécifier, sauf lorsqu'il en est disposé autrement.

Article 7 - Variations du capital

Le montant du capital est susceptible d'augmentations, résultant de l'émission par la Société de nouvelles actions et de diminutions consécutives au rachat d'actions par la Société aux actionnaires qui en font la demande.

Le montant du capital est égal à tout moment à la valeur de l'actif net de la Société, y compris les sommes capitalisées définies à l'article 27 ci-après.

Article 8 - Emissions, rachats des actions

Les actions et parts d'OPCVM sont émises à tout moment à la demande des actionnaires et des porteurs sur la base de leur valeur liquidative augmentée, le cas échéant, des commissions de souscription.

Les rachats et les souscriptions sont effectués dans les conditions et selon les modalités définies **dans le prospectus simplifié et la note détaillée.**

Toute souscription d'actions nouvelles doit, à peine de nullité, être entièrement libérée et les actions émises portent même jouissance que les actions existant le jour de l'émission.

En application de l'article L 214-19 du code monétaire et financier, le rachat par la Société de ses actions, comme l'émission d'actions nouvelles, peuvent être suspendus, à titre provisoire, par le Conseil d'Administration, quand des circonstances exceptionnelles l'exigent et si l'intérêt des actionnaires le commande.

Lorsque l'actif net de la SICAV (ou le cas échéant d'un compartiment) est inférieur au montant fixé par la réglementation, aucun rachat des actions ne peut être effectué **(sur le compartiment concerné, le cas échéant).**

Le Conseil d'administration de la SICAV pourra décider de conditions de souscription minimale, selon les modalités prévues dans le prospectus simplifié et la note détaillée.

Le Conseil d'administration de la SICAV pourra décider que l'OPCVM cesse d'émettre des actions en application de l'article L 214-19 second alinéa du code monétaire et financier dans les cas suivants :

- l'OPCVM est dédié à un nombre de 20 porteurs au plus,
- l'OPCVM est dédié à une catégorie d'investisseurs dont les caractéristiques sont définies précisément dans le prospectus complet de l'OPCVM,
- dans les situations objectives entraînant le fermeture des souscriptions telles qu'un nombre maximum de parts ou d'actions émises, un montant maximum d'actif atteint ou l'expiration d'une période de souscription déterminée. Ces situations objectives sont définies dans la note détaillée de l'OPCVM.

Article 9 - Calcul de la valeur liquidative

Le calcul de la valeur liquidative de l'action est effectué en tenant compte des règles d'évaluation précisées dans la note détaillée du prospectus complet.

En outre, une valeur liquidative instantanée indicative sera calculée par Euronext en cas d'admission à la cotation.

Les apports en nature ne peuvent comporter que les titres, valeurs ou contrats admis à composer l'actif des OPCVM ; ils sont évalués conformément aux règles d'évaluation applicables au calcul de la valeur liquidative.

Article 10 - Forme des actions

Les actions pourront revêtir la forme au porteur ou nominative, au choix des souscripteurs.

En application de l'article L 211-4 du code monétaire et financier et du décret n°83-359 du 2 mai 1983 relatif au régime des valeurs mobilières, les titres seront obligatoirement inscrits en compte tenu selon le cas par l'émetteur ou un intermédiaire habilité.

Les droits des titulaires seront représentés par une inscription en compte à leur nom :

- chez l'intermédiaire de leur choix pour les titres au porteur ;
- chez l'émetteur, et s'ils le souhaitent, chez l'intermédiaire de leur choix pour les titres nominatifs.

La Société peut demander, contre rémunération à sa charge, à tout moment à **EUROCLEAR**, le nom, la nationalité et l'adresse des actionnaires de la SICAV, ainsi que la quantité de titres détenus par chacun d'eux.

Article 11 - Cotation

Les actions peuvent faire l'objet d'une admission à la cote selon la réglementation en vigueur. Dans ce cas, la SICAV devra avoir mis en place un dispositif permettant de s'assurer que le cours de son action ne s'écarte pas sensiblement de sa valeur liquidative.

Article 12 - Droits et obligations attachés aux actions

Chaque action donne droit, dans la propriété de l'actif social et dans le partage des bénéfices, à une part proportionnelle à la fraction du capital qu'elle représente.

Les droits et obligations attachés à l'action suivent le titre dans quelque main qu'il passe.

Chaque fois qu'il est nécessaire de posséder plusieurs actions pour exercer un droit quelconque et notamment, en cas d'échange ou de regroupement les propriétaires d'actions isolées, ou en nombre inférieur à celui requis, ne peuvent exercer ces droits qu'à la condition de faire leur affaire personnelle du groupement, et éventuellement de l'achat ou de la vente d'actions nécessaires.

Sur décision du Conseil d'administration, la SICAV pourra être transformée en OPCVM nourricier. Dans ce cas, les actionnaires de l'OPCVM nourricier bénéficient des mêmes informations que s'ils étaient porteurs de parts ou actionnaires de l'OPCVM maître (cf. Article 10 du Règlement 89-02 de la COB).

Article 13 - Indivisibilité des actions

Tous les détenteurs indivis d'une action ou les ayants droit sont tenus de se faire représenter auprès de la Société par une seule et même personne nommée d'accord entre eux, ou à défaut par le Président du Tribunal de Commerce du lieu du siège social.

Les propriétaires de fractions d'actions peuvent se regrouper. Ils doivent, en ce cas, se faire représenter dans les conditions prévues à l'alinéa précédent, par une seule et même personne qui exercera, pour chaque groupe, les droits attachés à la propriété d'une action entière.

TITRE III

ADMINISTRATION ET DIRECTION DE LA SOCIETE

Article 14 - Administration

La société est administrée par un conseil d'administration, de trois membres au moins et de dix-huit au plus, nommés par l'assemblée générale.

En cours de vie sociale, les administrateurs sont nommés ou renouvelés dans leurs fonctions par l'assemblée générale ordinaire des actionnaires.

Les administrateurs peuvent être des personnes physiques ou morales. Ces dernières doivent, lors de leur nomination, désigner un représentant permanent qui est soumis aux mêmes conditions et obligations et qui encourt les mêmes responsabilités civile et pénale que s'il était membre du conseil d'administration en son nom propre, sans préjudice de la responsabilité de la personne morale qu'il représente.

Ce mandat de représentant permanent lui est donné pour la durée de celui de la personne morale qu'il représente. Si la personne morale révoque le mandat de son représentant elle est tenue de notifier à la SICAV, sans délai, par lettre recommandée, cette révocation ainsi que l'identité de son nouveau représentant permanent. Il en est de même en cas de décès, démission ou empêchement prolongé du représentant permanent.

Article 15 - Durée des fonctions des administrateurs - Renouvellement du Conseil

La durée des fonctions des administrateurs est de trois années pour les premiers administrateurs et six années au plus pour les suivants, chaque année s'entendant de l'intervalle entre deux assemblées générales annuelles consécutives.

Les administrateurs sont rééligibles. Ils peuvent être révoqués à tout moment par l'assemblée générale ordinaire.

Les fonctions de chaque membre du conseil d'administration prennent fin à l'issue de la réunion de l'assemblée générale ordinaire des actionnaires ayant statué sur les comptes de l'exercice écoulé et tenue dans l'année au cours de laquelle expire son mandat, étant entendu que, si l'assemblée n'est pas réunie au cours de cette année, lesdites fonctions du membre intéressé prennent fin le 31 décembre de la même année, le tout sous réserves des exceptions ci-après.

Tout administrateur peut être nommé pour une durée inférieure à six années lorsque cela sera nécessaire pour que le renouvellement du conseil reste aussi régulier que possible et complet dans chaque période de six ans. Il en sera notamment ainsi si le nombre des administrateurs est augmenté ou diminué et que la régularité du renouvellement s'en trouve affectée.

Le conseil doit être, pour les deux tiers au moins, composé d'administrateurs ayant moins de 65 ans ; lorsque, à l'issue de l'assemblée générale ordinaire annuelle, le nombre des administrateurs dépassant cet âge atteint ou excède le tiers du conseil, le ou les administrateurs les plus âgés en surnombre cessent leurs fonctions à cette date. En aucun cas, un administrateur ne peut rester en fonction au-delà de 70 ans.

En cas de démission ou de décès d'un administrateur et lorsque le nombre des administrateurs restant en fonction est supérieur ou égal au minimum statutaire, le conseil peut à titre provisoire et pour la durée du mandat restant à courir, pourvoir à son remplacement.

L'administrateur nommé par le conseil à titre provisoire en remplacement d'un autre ne demeure en fonction que pendant le temps restant à courir du mandat de son prédécesseur. Sa nomination est soumise à ratification de la plus prochaine assemblée générale.

Lorsque le nombre des membres du conseil d'administration devient inférieur au minimum légal, le ou les membres restants, doivent convoquer immédiatement l'assemblée générale ordinaire des actionnaires en vue de compléter l'effectif du conseil.

Article 16 - Bureau du Conseil

Le conseil élit parmi ses membres, pour la durée qu'il détermine, mais sans que cette durée puisse excéder celle de son mandat d'administrateur, un président qui doit être obligatoirement une personne physique.

Le président du conseil d'administration organise et dirige les travaux du Conseil d'administration dont il rend compte à l'assemblée générale et exécute ses décisions. Il veille au bon fonctionnement des organes de la société et s'assure que les administrateurs sont en mesure de remplir leur mission.

S'il le juge utile, il nomme également un vice-président et peut aussi choisir un secrétaire, même en dehors de son sein.

Article 17 - Réunions et délibérations du Conseil

Le conseil d'administration se réunit sur la convocation du président aussi souvent que l'intérêt de la société l'exige, soit au siège social, soit en tout autre lieu indiqué dans l'avis de convocation.

Lorsqu'il ne s'est pas réuni depuis plus de deux mois, le tiers au moins de ses membres peut demander au président de convoquer le conseil d'administration sur un ordre du jour déterminé. Le directeur général peut également demander au président de convoquer le conseil d'administration sur un ordre du jour déterminé. Le président est lié par ces demandes.

Les convocations peuvent être faites par tous moyens, même verbalement.

La présence de la moitié au moins des membres est nécessaire pour la validité des délibérations. Les décisions sont prises à la majorité des voix des membres présents ou représentés.

Chaque administrateur dispose d'une voix. En cas de partage, la voix du président de séance est prépondérante.

Article 18 - Procès-verbaux

Les procès-verbaux sont dressés et les copies ou extraits des délibérations sont délivrés et certifiés conformément à la loi.

Article 19 - Pouvoirs du Conseil d'Administration

Le conseil d'administration détermine les orientations de l'activité de la société et veille à leur mise en œuvre. Dans la limite de l'objet social, et sous réserve des pouvoirs expressément attribués par la loi aux assemblées d'actionnaires, il se saisit de toute question intéressant la bonne marche de la société et règle par ses délibérations les affaires qui la concernent.

Le conseil d'administration procède aux contrôles et vérifications qu'il juge opportuns.

Chaque administrateur reçoit les informations nécessaires à l'accomplissement de sa mission et peut obtenir auprès de la direction générale tous les documents qu'il estime utiles.

Le conseil peut instituer tous comités dans les conditions prévues par la loi et conférer à un ou plusieurs de ses membres ou à des tiers, avec ou sans faculté de délégation, tous mandats spéciaux pour un ou plusieurs objets déterminés.

Article 20 - Direction Générale

La direction générale de la société est assumée sous sa responsabilité, soit par le président, soit par une autre personne physique nommée par le conseil d'administration et portant le titre de directeur général.

Le choix entre ces deux modalités d'exercice de la direction générale est effectué dans les conditions fixées par les présents statuts par le conseil d'administration pour une durée prenant fin à l'expiration des fonctions de président du conseil d'administration en exercice. Les actionnaires et les tiers sont informés de ce choix dans les conditions définies par les dispositions législatives et réglementaires en vigueur.

La délibération du conseil d'administration relative au choix de la modalité d'exercice de la direction générale est prise à la majorité des administrateurs présents ou représentés. L'option retenue par le conseil d'administration doit être prise pour une durée qui ne peut être inférieure à la durée du mandat du président.

En fonction du choix effectué par le conseil d'administration, conformément aux dispositions définies ci-dessus, la direction générale est assurée soit par le président, soit par un directeur général.

Lorsque le conseil d'administration choisit la dissociation des fonctions de président et de directeur général, il procède à la nomination du directeur général, fixe la durée de son mandat.

Lorsque la direction générale de la société est assumée par le président du conseil d'administration, les dispositions qui suivent relatives au directeur général lui sont applicables.

Sous réserve des pouvoirs que la loi attribue expressément aux assemblées d'actionnaires ainsi que des pouvoirs qu'elle réserve de façon spéciale au conseil d'administration, et dans la limite de l'objet social, le directeur général est investi des pouvoirs les plus étendus pour agir en toute circonstance au nom de la société. Il exerce ses pouvoirs dans la limite de l'objet social et sous réserve de ceux que la loi attribue expressément aux assemblées d'actionnaires et au conseil d'administration. Il représente la société dans ses rapports avec les tiers.

Le directeur général peut consentir toutes délégations partielles de ses pouvoirs à toute personne de son choix.

Le directeur général est révocable à tout moment par le conseil d'administration.

Sur la proposition du directeur général, le conseil d'administration peut nommer jusqu'à cinq personnes physiques chargées d'assister le directeur général avec le titre de directeur général délégué.

Les directeurs généraux délégués sont révocables à tout moment par le conseil sur la proposition du directeur général.

En accord avec le directeur général, le conseil détermine l'étendue et la durée des pouvoirs délégués aux directeurs généraux délégués. Ces pouvoirs peuvent comporter faculté de délégation partielle.

En cas de cessation de fonctions ou d'empêchement du directeur général, ils conservent, sauf décision contraire du conseil, leurs fonctions et leurs attributions jusqu'à la nomination du nouveau directeur général.

Les directeurs généraux délégués disposent, à l'égard des tiers, des mêmes pouvoirs que le directeur général.

La fonction de directeur général et de directeur général délégué cessent à l'expiration de l'année au cours de laquelle ils atteignent 65 ans.

Le conseil d'administration, s'il le juge utile, peut s'adjoindre des censeurs, personnes physiques ou morales.

Le choix fait par le conseil d'administration devra être ratifié par la plus prochaine assemblée générale.

Les règles prévues à l'article 15 pour le renouvellement du conseil d'administration sont applicables au collège des censeurs.

Les censeurs sont convoqués aux séances du conseil d'administration et prennent part aux délibérations avec voix consultative.

Article 21 - Allocations et rémunérations du Conseil et de la Direction Générale

En rémunération de leurs fonctions, il peut être attribué aux Administrateurs une somme fixe annuelle globale, à titre de jetons de présence, dont le montant est déterminé par l'assemblée générale ordinaire et réparti par le Conseil d'administration entre ses membres.

Les rémunérations du Directeur Général et du ou des directeurs généraux délégués sont déterminées par le Conseil d'Administration ; elles peuvent être fixes ou, à la fois, fixes et proportionnelles.

Il peut également être alloué par le Conseil des rémunérations exceptionnelles pour les missions et mandats confiés à des Administrateurs ; dans ce cas, ces rémunérations sont soumises à l'approbation de l'assemblée générale.

Aucune autre rémunération, permanente ou non, ne peut être allouée aux Administrateurs sauf s'ils sont liés à la Société par un contrat de travail dans les conditions prévues par la loi.

Article 22 - Dépositaire

Le dépositaire assure la conservation des actifs compris dans la SICAV, dépouille les ordres de la société de gestion concernant les achats et les ventes de titres ainsi que ceux relatifs à l'exercice des droits de souscription et d'attribution attachés aux valeurs comprises dans la SICAV. Il assure tous encaissements et paiements.

Le dépositaire s'assure de la régularité des décisions de la société de la SICAV. Il prend, le cas échéant, toutes mesures conservatoires qu'il juge utiles. En cas de litige avec la SICAV, il informe la Commission des opérations de bourse.

Si la SICAV est un OPCVM nourricier, le dépositaire a conclu une convention d'échange d'information avec le dépositaire de l'OPCVM maître. Lorsqu'il est également dépositaire de l'OPCVM maître, il a établi un cahier des charges adapté.

Article 23 – Le prospectus simplifié et la note détaillée

Le Conseil d'Administration a tous pouvoirs pour y apporter, éventuellement, toutes modifications propres à assurer la bonne gestion de la Société, le tout dans le cadre des dispositions législatives et réglementaires propres aux SICAV.

TITRE IV

COMMISSAIRE AUX COMPTES

Article 24 - Nomination - Pouvoirs - Rémunération

Le commissaire aux comptes est désigné pour six exercices par le Conseil d'Administration après accord de la Commission des opérations de bourse, parmi les personnes habilitées à exercer ces fonctions dans les sociétés commerciales.

Il peut être renouvelé dans ses fonctions.

Il porte à la connaissance de l'Autorité des Marchés Financiers, ainsi qu'à celle de l'assemblée générale de la SICAV, les irrégularités et inexactitudes qu'il a relevées dans l'accomplissement de sa mission.

Les évaluations des actifs et la détermination des parités d'échange dans les opérations de transformation, fusion ou scission sont effectuées sous le contrôle du commissaire aux comptes.

Il apprécie tout apport en nature et établit sous sa responsabilité un rapport relatif à son évaluation et à sa rémunération.

Il certifie l'exactitude de la composition de l'actif net et les autres éléments avant publication.

Les honoraires du commissaire aux comptes sont fixés d'un commun accord entre celui-ci et le Conseil d'Administration au vu d'un programme de travail précisant les diligences estimées nécessaires.

En cas de liquidation, il évalue le montant des actifs et établit un rapport sur les conditions de cette liquidation.

Le commissaire aux comptes atteste les situations qui servent de base à la distribution d'acomptes.

Si la SICAV est un OPCVM nourricier, le Commissaire aux comptes a conclu une convention d'échange d'information avec le Commissaire aux comptes de l'OPCVM maître. Lorsqu'il est Commissaire aux comptes de l'OPCVM nourricier et de l'OPCVM maître, il établit un programme de travail adapté.

TITRE V

ASSEMBLEES GENERALES

Article 25 - Assemblées générales

Les assemblées générales sont convoquées et délibèrent dans les conditions prévues par la loi.

L'assemblée générale ordinaire annuelle, qui doit approuver les comptes de la Société, est réunie obligatoirement dans les quatre mois de la clôture de l'exercice.

Les réunions ont lieu, soit au siège social, soit dans tout autre lieu précisé dans l'avis de réunion.

Tout actionnaire peut participer, personnellement ou par mandataire, aux assemblées sur justification de son identité et de la propriété de ses titres, sous la forme, soit d'une inscription nominative, soit du dépôt de ses titres au porteur ou du certificat de dépôt aux lieux mentionnés dans l'avis de réunion ; le délai au cours duquel ces formalités doivent être accomplies expire cinq jours avant la date de réunion de l'assemblée.

Un actionnaire peut se faire représenter par un autre actionnaire ou par son conjoint.

Un actionnaire peut également voter par correspondance dans les conditions prévues par la réglementation en vigueur.

Les assemblées sont présidées par le Président du Conseil d'Administration, ou en son absence, par un Vice-Président ou par un administrateur délégué à cet effet par le Conseil. A défaut, l'assemblée élit elle-même son Président.

Les procès-verbaux d'assemblée sont dressés et leurs copies sont certifiées et délivrées conformément à la loi.

TITRE VI

COMPTES ANNUELS

Article 26 - Exercice social

L'année sociale commence le lendemain du dernier jour de bourse de Paris du mois de septembre et se termine le dernier jour de bourse de Paris du même mois de l'année suivante.

Toutefois, par exception, le premier exercice comprendra toutes les opérations effectuées depuis la date de création jusqu'au dernier jour de bourse du mois de septembre 2002.

Article 27 - Affectation et répartition des résultats

Le Conseil d'Administration arrête le résultat net de l'exercice qui, conformément aux dispositions de la loi, est égal au montant des intérêts, arrérages, primes et lots, dividendes, jetons de présence et tous les autres produits relatifs aux titres constituant le portefeuille de la SICAV (et/ou le cas échéant de chaque compartiment), majoré du produit des sommes momentanément disponibles et diminué du montant des frais de gestion, de la charge des emprunts et des dotations éventuelles aux amortissements.

Les sommes distribuables sont intégralement capitalisées à l'exception de celles qui font l'objet d'une distribution obligatoire en vertu de la loi.

TITRE VI

PROROGATION - DISSOLUTION - LIQUIDATION

Article 28 - Prorogation ou dissolution anticipée

Le Conseil d'administration peut à toute époque et pour quelque cause que ce soit, proposer à une assemblée extraordinaire la prorogation ou la dissolution anticipée et la liquidation de la SICAV.

L'émission d'actions nouvelles et le rachat par la SICAV d'actions aux actionnaires qui en font la demande cessent le jour de la publication de l'avis de réunion de l'assemblée générale à laquelle sont proposées la dissolution anticipée et la liquidation de la Société, ou à l'expiration de la durée de la Société.

Article 29 - Liquidation

A l'expiration du terme fixé par les statuts ou en cas de résolution décidant une dissolution anticipée, l'assemblée générale règle, sur la proposition du Conseil d'Administration, le mode de liquidation et nomme un ou plusieurs liquidateurs. Le liquidateur représente la Société. Il est habilité à payer les créanciers et répartir le solde disponible. Sa nomination met fin aux pouvoirs des administrateurs mais non à ceux du commissaire aux comptes.

Le liquidateur peut, en vertu d'une délibération de l'assemblée générale extraordinaire faire l'apport à une autre société de tout ou partie des biens, droits et obligations de la société dissoute, ou décider la cession à une société ou à toute autre personne de ses biens, droits et obligations.

Le produit net de la liquidation, après le règlement du passif, est réparti en espèces, ou en titres, entre les actionnaires.

L'assemblée générale, régulièrement constituée, conserve pendant la liquidation les mêmes attributions que durant le cours de la Société ; elle a, notamment, le pouvoir d'approuver les comptes de la liquidation et de donner quitus au liquidateur.

Les mêmes principes s'appliquent en cas de liquidation d'un ou plusieurs compartiments ; étant précisé que, dans ce cas, la fonction de liquidateur est assumée par le Président de la SICAV.

TITRE VIII

CONTESTATIONS

Article 30 - Compétence - Election de domicile

Toutes contestations qui peuvent s'élever pendant le cours de la société ou de sa liquidation, soit entre les actionnaires et la Société, soit entre les actionnaires eux-mêmes au sujet des affaires sociales, sont jugées conformément à la loi et soumises à la juridiction des tribunaux compétents.